



HÔPITAL MONT-SINAÏ - MONTRÉAL | RAPPORT ANNUEL 2003-2004

# ÉNONCÉ DE MISSION

Le présent énoncé de mission décrit les principes régissant notre conduite dans les soins et les services que nous dispensons aux personnes en ayant besoin.

## Au-delà des soins à apporter, il y a le geste de soigner.

- Nous respecterons la tradition élaborée depuis le début du siècle alors que les dirigeants de la communauté juive ont fondé le premier établissement de soins respiratoires pour desservir les leurs.
- En dispensant des soins à tous sans discrimination, nous chercherons à donner les meilleurs soins possibles dans nos domaines de spécialité : les soins respiratoires, les soins palliatifs et les soins de longue durée.
- Nous nous empresserons de participer à des projets de recherche afin d'identifier les progrès médicaux et technologiques et nous tenterons de développer des approches de soins de santé économiques et complètes en nous concentrant sur nos domaines d'expertise.
- Par l'intermédiaire de programmes communautaires dynamiques et ciblés, nous promouvrons l'information, la prévention et l'éducation dans le domaine de la santé auprès de nos patients, des membres de leur famille et de la collectivité.

## Au-delà des patients, il y a des gens.

- Chaque patient sera reconnu en tant que personne et une attention particulière sera portée à ses besoins et à ceux des membres de sa famille.
- Nous recruterons les meilleurs candidats comme membres du personnel et nous assurerons leur formation permanente. Nous veillerons à créer au sein du Centre Hospitalier Mont Sinai - Montréal un climat favorisant la croissance personnelle, l'intégrité, l'équité et la justice. Nous procurerons également aux membres de notre équipe médicale, de notre personnel clinique et de notre personnel non-clinique ainsi qu'aux bénévoles, un milieu de travail sain et efficace.

## Au-delà du devoir, il y a de l'humanité.

- Notre personnel visera l'excellence en dispensant des soins humains et efficaces dans une atmosphère chaleureuse et accueillante.
- En tout temps, nous nous efforcerons par nos soins d'assurer pour nos patients la meilleure qualité de vie possible, la réintégration rapide au sein de leur communauté et la reprise d'une vie active auprès de leur famille.
- Afin d'améliorer constamment les services et les soins que nous dispensons à nos patients, nous respecterons les besoins et les souffrances des personnes et nous préserverons les valeurs que nous partageons.

## Au-delà des normes à respecter, il y a des normes à dépasser.

- Nos dirigeants et les membres de notre personnel s'efforceront constamment de mettre à la disposition de toutes les personnes qui reçoivent des traitements, des équipements médicaux et des installations de réadaptation modernes.
- Nous nous efforcerons de maintenir et d'élargir notre statut d'hôpital d'enseignement affilié à l'Université McGill. Nous continuerons à travailler avec d'autres établissements à la formation continue des professionnels de la santé.
- Nous nous efforcerons constamment de respecter les normes du Conseil canadien d'agrément des services de santé qui agrée notre établissement.

# Au-delà d'une institution reconnue, il y a ce qu'un hôpital doit être.

Les années passent, et l'engagement du Centre hospitalier Mont-Sinai - Montréal de prodiguer des soins de santé d'excellence se renforce jour après jour.

Fondé par des membres de la communauté juive en 1909, Mont-Sinai - Montréal était à l'origine un sanatorium. Il ouvre ses portes à Préfontaine, près de Sainte-Agathe-des-Monts, sous la forme d'une humble maison de santé de douze lits pour les tuberculeux. Aujourd'hui, le Centre hospitalier est un établissement moderne non confessionnel de 107 lits situé au cœur de l'île de Montréal.

Depuis sa fondation, le Centre hospitalier Mont-Sinai se consacre aux traitements des patients atteints de maladies respiratoires. L'hôpital s'est taillé une renommée dans ce domaine, non seulement en raison de ses techniques de traitement avancées et de ses activités de recherche novatrices, mais aussi en raison de son dévouement et de sa démarche de soins intégrés. En effet, l'approche globale de santé mise de l'avant par l'hôpital repose sur la prévention, l'éducation, le dépistage précoce, le diagnostic, le traitement, le suivi et la recherche. Les professionnels chevronnés et le personnel de soutien attentionné s'assurent que les patients reçoivent des services à la fine pointe de la technologie.

Dans les années 1950, devant la régression de la tuberculose, le Centre hospitalier Mont-Sinai devient un centre intermédiaire spécialisé dans les maladies respiratoires telles que l'emphysème, la bronchite, l'apnée du sommeil, l'asthme et autres maladies pulmonaires obstructives chroniques (MPOC). Nous avons reconnu le caractère insidieux de ces maladies qui frappent généralement les gens dans la fleur de l'âge. Selon les statistiques, les maladies respiratoires vont en augmentant, à mesure que la population vieillit. Les MPOC représentent actuellement la cinquième cause de mortalité en Amérique du Nord et la seule cause de décès qui ne cesse d'augmenter. Cela signifie que les MPOC n'ont pas uniquement un impact sur la vie des patients et de leur famille, mais également un impact économique important sur les services de santé.

Pour se rapprocher de la communauté qu'il dessert, l'hôpital déménage à Montréal en 1990. L'hôpital adapte continuellement ses services pour répondre aux besoins changeants de la communauté qu'il sert et améliore également ses installations et équipements pour garantir des soins de qualité supérieure aux patients.

Aujourd'hui, le Mont-Sinai - Montréal se spécialise dans trois domaines, soit les soins respiratoires, les soins palliatifs et les soins de longue durée. De plus, l'établissement continue à offrir de plus en plus de soins sur une base externe.

L'objectif des services respiratoires est de diagnostiquer, de traiter et de stabiliser les patients et de leur enseigner à vivre avec leur maladie une fois qu'ils quittent l'hôpital.

Les services palliatifs du Mont-Sinai incluent les visites de pré-admission, les services aux malades hospitalisés et le soutien aux personnes en deuil. Le personnel multidisciplinaire veille à instaurer un environnement calme et compatissant pour aider les patients en phase terminale et apporter du réconfort à leur famille.

Les services de soins de longue durée du Mont-Sinai dispensent des soins aux personnes souffrant de maladies respiratoires ou d'autres problèmes médicaux. Les cliniques externes de l'hôpital assurent des soins ambulatoires à la collectivité ainsi qu'une gamme complète de soins et de soutien aux malades ayant reçu leur congé de l'hôpital. Ces services incluent le Centre de traitement de l'asthme, la clinique des troubles du sommeil, la clinique d'oto-rhino-laryngologie, la clinique de réadaptation pulmonaire externe, la clinique d'allergie et d'immunologie.

Nos programmes communautaires visent à informer le public des diverses maladies respiratoires pour prévenir les problèmes de santé. Ces programmes constituent un autre moyen mis de l'avant par le Centre hospitalier Mont-Sinai - Montréal pour améliorer la qualité de vie des membres de la communauté. Ce type d'intervention, dont l'objectif est d'anticiper les besoins de la communauté, a fait la renommée du Mont-Sinai.

Au fil des ans, l'hôpital a pu compter sur le soutien d'une Fondation et d'un Auxiliaire actifs et dynamiques, des organisations animées par des membres bénévoles dévoués, engagés à constamment améliorer la qualité de vie des patients du Mont-Sinai.

Le Centre hospitalier est fier d'être reconnu comme hôpital d'enseignement affilié à l'Université McGill et pleinement agréé par le Conseil canadien d'agrément des services de santé.

Depuis sa création au début du XXe siècle, les fondateurs du Centre hospitalier Mont-Sinai - Montréal se sont consacrés à prodiguer des soins exceptionnels aux patients. C'est cette tradition d'excellence que le personnel et les bénévoles perpétuent aujourd'hui et qui fait qu'au delà d'être une institution reconnue, Mont-Sinai représente ce qu'un hôpital doit être.

# Rapport du président et du directeur général

2003-2004 aura été une année intense tant dans les défis qui se sont posés que dans les accomplissements.

Le projet de loi 25 du gouvernement du Québec sur la réorganisation des services de santé et des services sociaux a suscité de nombreux efforts de notre part. Cette loi a une portée considérable et, au jour où le présent rapport est écrit, son implantation et ses conséquences font toujours objet de la discussion tant dans la communauté que dans le réseau des services de santé.

Les quatre entités formant la famille Mont-Sinaï ont conjointement mené une opération de renouvellement de l'image corporative. Nous avons adopté un nouveau logo dont les trois pointes représentent autant les trois domaines de spécialisation soit les soins respiratoires, les soins palliatifs et de longue durée que la triple approche prévention-diagnostic-traitement du Centre hospitalier. La direction ascendante de cette signature visuelle symbolise l'aspiration à l'excellence et l'engagement de l'Hôpital Mont-Sinaï à toujours viser haut dans ses entreprises.

Nous avons également adopté un nouveau thème. Or à la veille d'un vaste mouvement de fusion d'institutions du réseau de la santé, le thème choisi par Mont-Sinaï «Au-delà d'une institution reconnue, il y a ce qu'un hôpital doit être» a pris un sens tout particulier. Depuis plus de 95 ans, les réformes administratives se suivent et se succèdent sans que jamais l'Hôpital Mont-Sinaï n'ait perdu de vue l'essentiel de ce pour quoi il a été fondé : soigner avec compassion, poursuivre inlassablement la recherche et enseigner aux générations futures.

Nous avons passé en revue notre plan stratégique, pour redéfinir et préciser nos besoins et les avenues de développements futurs. Afin de toujours maintenir une communication efficace et des relations harmonieuses, nous avons procédé à la révision de nos politiques ayant trait aux rapports d'incident-accident, aux plaintes des usagers, au code d'éthique et aux heures de visite. Notre site Internet mis à jour offre de l'information supplémentaire pertinente.

Le Conseil canadien d'agrément des services de santé (CCASS), nous a accordé de nouveau une accréditation complète pour les trois années à venir. Dans son rapport

le Conseil canadien a mis en relief la qualité remarquable des soins prodigués aux patients et son approche interdisciplinaire. Le Conseil a également souligné le haut degré de satisfaction des usagers et des familles, ainsi que le dynamisme des secteurs de la recherche et de la formation.

Cette année fut également l'occasion de recevoir la visite de l'Ordre des infirmières et infirmiers du Québec, de celui des inhalothérapeutes, ainsi que du Collège des médecins. Tous les rapports soulignent l'excellence de la qualité des soins et les améliorations apportées aux processus clinico-administratifs.

Au chapitre de la santé publique, le Centre hospitalier a dû faire face à la menace du Syndrome respiratoire aiguë sévère (SRAS) ainsi qu'à celle d'une propagation d'une épidémie de gale. Ces deux événements ont démontré notre capacité de prévenir des contaminations aux conséquences parfois tragiques en mobilisant rapidement les ressources et en déployant efficacement les mesures requises.

Nous avons par ailleurs acquis un ensemble d'équipements de pointe pour préciser les diagnostics et ajuster les traitements aux besoins de la communauté.

Nous avons continué à investir de façon significative dans d'intégration des activités de prévention, de diagnostic et de traitement et ce dans l'ensemble de nombreux projets internes et ambulatoires : le programme externe de réadaptation pulmonaire, le Laboratoire des troubles du sommeil, le programme de lutte contre le tabagisme. Dans le cas du Centre de traitement de l'asthme, nous avons renforcé nos liens de partenariat avec la compagnie pharmaceutique GSK dans le cadre de leur programme PRIISME afin de promouvoir l'éducation sur l'asthme parmi les professionnels et dans la communauté en général.

Nous avons également intensifié notre collaboration clinique avec plus d'une trentaine d'hôpitaux de la grande région montréalaise, d'une vingtaine de CLSC et de nombreuses cliniques privées. Cette approche concertée tant en soins respiratoires qu'en soins palliatifs nous a permis encore une fois de participer activement au désengorgement des



**Elliot L. Bier**  
Président  
Centre hospitalier Mont-Sinaï



**Joseph Rothbart**  
Directeur général  
Centre hospitalier Mont-Sinaï

urgences des hôpitaux tertiaires en admettant des patients directement des salles d'urgence.

En juin 2003 le Centre hospitalier Mont-Sinaï et le CLSC René-Cassin ont conjointement décidé de procéder à la fermeture de la clinique médicale sans rendez-vous Heywood. La Clinique a été située dans les locaux du Centre hospitalier Mont-Sinaï et offert à la population des consultations médicales sans rendez-vous pendant les jours ouvrables depuis avril 2000.

Par ailleurs, nous avons enclenché la phase d'implantation d'un projet pilote de soins palliatifs de longue durée développé conceptuellement au cours de l'année 2002-2003. Partant du constat que les patients atteints de MPOC et de cancer à évolution lente ont des besoins particuliers à la croisée des soins palliatifs et de ceux de longue durée, nous avons décidé de renforcer le continuum entre les deux services afin d'intervenir de façon plus précoce, de réduire les transferts inter-établissements et d'améliorer la qualité de vie des patients.

Nos activités de soins externes ont elles aussi connu une croissance soutenue. Nous avons amélioré le système de rendez-vous et de traitement des rapports d'étude du Laboratoire du sommeil afin de réduire les délais d'attente. La question de l'espace étant devenue problématique, nous avons commencé la réflexion sur la faisabilité d'études de sommeil à domicile.

Afin d'optimiser le traitement d'information et, en fin de compte, d'améliorer le service aux patients, nous avons procédé à la mise sur pied d'un plan de rehaussement des actifs informatiques. Le plan consiste à mettre à niveau nos logiciels et la flotte d'ordinateurs, en adoptant les plus récents standards de vitesse de traitement d'information. Nous avons également amorcé le plan d'informatisation des unités de soins infirmiers, du module de rendez-vous à la clinique externe et d'autres activités clinico-administratives. Un système informatique permettant le choix de menus, des régimes alimentaires spécialisés, le contrôle des achats et la gestion de l'inventaire a été installé au département diététique.

Avec le renouvellement d'ententes d'affiliation avec différentes universités et collèges du Québec et du reste

du Canada, les activités d'enseignement ont connu un rythme aussi soutenu que l'année précédente. Soucieux de contribuer à la formation d'une solide relève, le Centre hospitalier Mont-Sinaï a accueilli des étudiants de tous les niveaux d'enseignement et dans toutes les disciplines. Nous sommes fiers d'annoncer qu'un contrat d'affiliation fut signé avec l'Université d'Ottawa.

Le secteur de la recherche a aussi été très actif cette année, incluant la participation à des recherches pharmacologiques, pneumologiques et en soins palliatifs. La diffusion des résultats s'est faite entre autres par le biais des prestigieuses conférences de l'American Thoracic Society, de l'Association des pneumologues du Québec et de publication dans l'American Journal of Respiratory Critical Care. Trois importants projets de recherche en réadaptation physique externe ont également été amorcés.

Nous avons poursuivi le travail de planification du projet d'expansion de 2 275 m<sup>2</sup> (24 000 pi<sup>2</sup>) sur les trois étages visant à rectifier certaines déficiences fonctionnelles du bâtiment et à rehausser les standards en conformité avec nos besoins actuels.

Dans le cadre de notre politique d'amélioration du milieu de vie et grâce à un don désigné nous avons réalisé la première phase du Jardin de la Sérénité. Les patients, les familles et les visiteurs peuvent désormais apprécier un jardin sans fumée d'une superficie de 1 275 m<sup>2</sup> (13 720 pi<sup>2</sup>) avec un bassin de 145 m<sup>2</sup> (1 560 pi<sup>2</sup>) et plus de 1200 plantes de 15 variétés différentes.

Durant l'exercice 2003-2004, 13 plaintes ont été déposées par 13 personnes différentes et résolues après enquête à la satisfaction des parties concernées.

Enfin, nous souhaitons remercier tous les membres du conseil d'administration, le personnel, les bénévoles, les membres des différents comités ainsi que l'ensemble de nos collègues des conseils de la Corporation, de la Fondation et de l'Auxiliaire. Le dévouement et le professionnalisme dont ils font preuve jour après jour contribue à faire de l'Hôpital Mont-Sinaï - Montréal ce qu'un hôpital doit être.

**Elliot L. Bier**  
Président

**Joseph Rothbart**  
Directeur général

Les principes d'éthique des membres du Conseil d'administration du Centre hospitalier Mont-Sinaï cernent les devoirs et les obligations des administrateurs dans l'exercice de leurs fonctions. Conformément à ces principes, les membres du Conseil sont tenus de :

- Témoigner un constant souci du respect de la vie humaine et du droit aux services de santé et services sociaux
- Participer activement et dans un esprit de concertation à l'élaboration et à la mise en oeuvre des orientations générales de l'établissement
- Assister aux réunions du Conseil et voter lorsque requis
- Se comporter de manière à maintenir des relations de bonne foi, à préserver la confiance et la considération inhérentes à la fonction
- Agir avec probité et impartialité
- Être intègre, loyal et exempt de tout soupçon d'abus de confiance
- Préserver la confidentialité des débats, échanges et discussions

Au cours de l'exercice 2003-2004, aucune transgression des présentes directives n'a été enregistrée.

## CONSEIL D'ADMINISTRATION ET PERSONNEL ADMINISTRATIF

### CENTRE HOSPITALIER MONT-SINAÏ CONSEIL D'ADMINISTRATION 2003-2004

Elliot L. Bier, *président*  
Howard Blatt, *vice-président*  
Philippe Deschênes  
Michael Goldwax  
Sandra Gomierato  
Philip Greenberg  
Sandor Klein  
Ruth Kovac, *secrétaire*  
Libby V. Labell  
Sheila Lackman  
Arnold M. Ludwick  
Lionel Mincoff  
Elizabeth Markakis  
Avrum P. Orenstein  
Joseph Rothbart, *directeur général*  
Norman Wolkove

Rhonda Butler  
*Coordonnatrice des relations communautaires et des services bénévoles*  
Donald Dussault  
*Chef des services techniques*  
Guylaine Gendron~  
*Directrice des services administratifs*  
Elena Gervais  
*Infirmière chef – 3e étage*  
Guy Guindon  
*Directeur des finances (par intérim)*  
Carol Hyland  
*Infirmière chef – 4e étage*  
Karen Kennedy  
*Secrétaire de direction médicale*  
Fannie Levine  
*Secrétaire de direction, administration*  
Benoit Major  
*Coordonnateur des services de réadaptation physique*

### COMITÉ EXÉCUTIF

Elliot L. Bier  
Howard Blatt, *président*  
Ruth Kovac  
Avrum P. Orenstein  
Joseph Rothbart, *directeur général*

### VÉRIFICATEUR

Bessner Gally Kreisman

### PERSONNEL ADMINISTRATIF

Manny Batshaw  
*Consultant sénior au développement et aux communications*  
Rubin Becker, M.D.  
*Directeur des services professionnels; chef des soins palliatifs et de soins longue durée*  
Nathalie Bendavid  
*Secrétaire de direction médicale*  
Denise Brassard  
*Conseillère en gestion financière*

Daniel Malca  
*Chef du développement et des communications*  
Ronald Marcotte  
*Chef du service diététique*  
Elizabeth Markakis  
*Coordonnatrice Santé-Sécurité et Services ambulatoires*  
Elaine McAlister  
*Directrice des soins infirmiers*  
Mira Mierzwinski  
*Infirmière chef – 2e étage*  
Bertrand Mongodin  
*Directeur des services hospitaliers, des ressources humaines et informationnelles*  
Danielle B. Rose  
*Chef des archives médicales*  
Joseph Rothbart  
*Directeur général*  
Merclita Vasquez ~  
*Infirmière chef – 4e étage*  
Norman Wolkove, M.D.  
*Chef de pneumologie*

~ Retraité(e) ou ayant quitté le service



**Rubin Becker**  
Directeur des services professionnels

## Rapport du directeur des services professionnels

Cette année l'administration, le Conseil de l'Hôpital et la Fondation ont travaillé de concert avec le personnel médical afin de lancer une vaste campagne visée à rehausser l'image de l'hôpital et de ses services spécialisés.

La croissance des soins aux patients, des services ambulatoires et des soins à domicile se poursuit à un rythme surprenant compte tenu l'importance des contraintes budgétaires. Mont-Sinaï perpétue sa longue tradition en plaçant les besoins des patients et de leurs familles parmi ses priorités.

Notre programme respiratoire continue de se développer et de répondre à la demande croissante. Le laboratoire du sommeil fonctionne actuellement à

sa pleine capacité de 100%, sept nuits par semaine, en effectuant plus de 1 000 études du sommeil par année.

Les services respiratoires externes comprennent un programme externe de réadaptation pulmonaire, un Centre de gestion de l'asthme et des consultations respiratoires quotidiennes.

Notre programme de soins palliatifs continue d'offrir des services de pré-admission, 15 lits pour patients hospitalisés, un programme de soutien aux personnes en deuil et un programme croissant de soins à domicile.

Notre service de soins de longue durée est empreint d'une atmosphère familiale chaleureuse pour les

57 patients nécessitant le milieu spécialisé offert à Mont-Sinaï.

Au cours de la révision de notre plan stratégique nous aspirons à l'expansion de nos espaces limités. Nous sommes reconnaissants au Conseil d'administration, à la Corporation de l'Hôpital, à la Fondation, aux Auxiliaires et à tous nos bienfaiteurs dévoués qui continuent à appuyer nos efforts pour desservir la communauté, en nous permettant de déployer toutes nos compétences afin d'atteindre la plus haute qualité de soins possible.

**Rubin Becker, MDCM FRCP (C) CSPQ**  
Directeur des services professionnels

**Howard Blatt**  
Président de la Corporation de l'Hôpital Mont-Sinaï



## Rapport du président de la Corporation de l'Hôpital Mont-Sinaï

C'est avec un immense plaisir que je remercie les organisateurs et tous les participants du 15<sup>ème</sup> Tournoi de golf annuel de l'Hôpital Mont-Sinaï. Les sommes recueillies dans le cadre de cet événement de taille nous ont permis encore une fois de soutenir la cause du Centre de traitement de l'asthme.

Comme toutes les corporations propriétaires, la Corporation de l'Hôpital Mont-Sinaï a été particulièrement attentive aux développements de la Loi 25 du Gouvernement du Québec sur la réorganisation des services de santé et des services sociaux et les impacts éventuels sur les biens communautaires. Au moment de rédiger ce rapport, les discussions sont encore en cours afin de sensibiliser les décideurs à l'importance de protéger les biens communautaires d'un mouvement d'expropriation unilatéral.

Grâce à une contribution importante faite par un donateur généreux, le projet du Jardin de la Sérénité est devenu réalité. La première de trois phases a été complétée avec succès. D'importants travaux d'infrastructure ont été réalisés afin de creuser et aménager un bassin de 145 m<sup>2</sup> (1 560 pi<sup>2</sup>), de tracer les allées, de clôturer l'espace et préparer toutes les plates-bandes.

Au cours de l'année, nous avons procédé au câblage en vue de l'informatisation des salles d'examen de la Clinique externe et des 3 postes de soins infirmiers. Par ailleurs, et encore une fois grâce à la générosité d'un donateur, un projet de conversion de deux salles en bureau pour les médecins du 2<sup>ème</sup> étage a été approuvé. Ceci a été fait afin d'optimiser l'utilisation de l'espace. En fait, les bureaux du 2<sup>ème</sup> étage sont devenus trop exigus pour les professionnels, ainsi que pour de nombreux étudiants et stagiaires. Nous avons par ailleurs suivi les développements du projet d'expansion proposé et soumis par l'administration du Centre hospitalier Mont-Sinaï.

Suite à une entente de partenariat avec l'École d'architecture de l'Université McGill, nous avons

également décidé d'aller de l'avant avec un projet de galerie muséale. L'aménagement de cette galerie historique dans l'espace renforcé à la droite de la Boutique-cadeaux était envisagé depuis le début des années 1990 et permettra dans les prochains mois de retracer bientôt 100 ans d'histoire de soins prodigués à la communauté.

Nous avons poursuivi activement nos discussions en vue du transfert de propriété des bâtiments et d'une partie du terrain à Ste-Agathe-des-Monts. Ces dernières s'étant avérées à la satisfaction mutuelle des parties, au moment de rédiger ce rapport, les documents notariés étaient en préparation.

Finalement, nous étions très heureux de constater que dans son rapport d'évaluation le Conseil canadien d'accréditation des services de santé (CCASS) a souligné l'excellence qualité de l'environnement, des installations et des efforts déployés pour contrer des événements défavorables.

En conclusion je tiens à remercier tous les membres du conseil d'administration de la Corporation, du conseil d'administration du Centre hospitalier Mont-Sinaï, la direction, le personnel et les bénévoles, ainsi que nos collègues de divers comités, de la Fondation et de l'Auxiliaire. L'engagement et le professionnalisme dont ils font preuve jour après jour contribuent à faire du Mont-Sinaï ce qu'un hôpital doit être.

**Howard Blatt**  
Président



### CONSEIL D'ADMINISTRATION CORPORATION DE L'HÔPITAL MONT-SINAÏ

- Rubin Becker, M.D.
- Mr. Howard Blatt, *président*
- Marjorie Bronfman
- Ernest Burman, D.D.S.
- Albert Coronel
- Max Druker, *vice-président*
- Michael Flinker
- Ben Fox
- Faigie Friedman, *secrétaire*
- Joseph Levitt
- Joseph Rothbart, *directeur général*
- Carol Seltzer
- Hyman Waxman
- Sheila Zemel
- Thomas Zemel

### CONSEIL DES MÉDECINS, DENTISTES ET PHARMACIENS

#### MEMBRES ACTIFS

- Dr. Frederica Abcarius  
*Médecine familiale*
- Dr. Marcel Baltzan  
*Pneumologie*
- Dr. Rubin Becker  
*Gériatrie/Médecine interne*
- Dr. Manny Borod  
*Médecine générale*
- Dr. Richard Dabrusin  
*Pneumologie*
- Dr. Martin Eidingen  
*Dentiste*
- Dr. Harold Frank  
*Pneumologie*
- Dr. Joel Fox  
*Pneumologie*
- Dr. Jack Glay  
*Radiologie*
- Dr. Andrew Gonda  
*Méd.interne/Néphrologie*
- Dr. Andrew Hirsch  
*Pneumologie*
- Dr. Adalbert Jegyud  
*Médecine générale*
- Dr. Steven Kerner  
*Dentiste*
- Dr. Linda Klein  
*Médecine familiale*
- Dr. Harvey Kreisman  
*Pneumologie*

- Dr. Suzanne Levitz  
*Médecine générale*
- Dr. Max Myara  
*Médecine générale*
- Dr. Marvin Nathens  
*Radiologie*
- Dr. Mark Palayew  
*Pneumologie*
- Dr. David Prupas  
*Médecine familiale*
- Dr. Michael Rotaple  
*Pneumologie*
- Dr. Sydney Segall  
*Cardiologie*
- Dr. David Small  
*Pneumologie*
- Dr. Golda Tradounsky  
*Médecine familiale*
- Dr. Rafael H. Vallejo  
*Médecine générale*
- Dr. Morton Wiseman  
*Dentiste*
- Dr. Norman Wolkove  
*Pneumologie*
- Dr. Edouard Yeghiayan  
*Radiologie*

#### MEMBRES CONSULTANTS

- Dr. Seymour Blum  
*Gastro-entérologie*

- Dr. Joseph Carlton  
*Neurologie*
- Dr. Jaime Caro  
*Pneumologie*
- Dr. Roger Fenster  
*Chirurgie*
- Dr. Allan Finesilver  
*Oto-rhino-laryngologie*
- Dr. Saul Frenkiel  
*Oto-rhino-laryngologie*
- Dr. Isaac Fried  
*Oto-rhino-laryngologie*
- Dr. Abraham Fuks  
*Immunologie/Allergie*
- Dr. Phil Gold  
*Immunologie*
- Dr. Stephen Jacobson  
*Urologie*
- Dr. Pamela Jones  
*Orthopédie*
- Dr. Morton Kapusta  
*Rhumatologie*
- Dr. Thomas Kohn  
*Dermatologie*
- Dr. Donald Laporta  
*Pneumologie*
- Dr. Balfour Mount  
*Soins palliatifs*
- Dr. Joseph Portnoy  
*Microbiologie*

- Dr. Arthur Rosenberg  
*Hématologie*
- Dr. Morris Sabin  
*Obstétrique/Gynécologie*
- Dr. Morris Schweitzer  
*Endocrinologie*
- Dr. Marilyn Segal  
*Psychiatrie*
- Dr. Nathan M. Sheiner  
*Chirurgie cardio-thor.*
- Dr. Joseph Shuster  
*Immunologie*
- Dr. Peter Small  
*Immunologie/Allergie*
- Dr. Emile Svarc  
*Ophtalmologie*

#### MEMBRES ASSOCIÉS

- Dr. Daniel Benaim  
*Médecine familiale*
- Dr. Linda Boretsky  
*Médecine familiale*
- Dr. Manon Côté  
*Médecine familiale*
- Dr. Benoit Deschamps  
*Médecine familiale*
- Dr. Michael Dworkind  
*Médecine familiale*
- Dr. Jeannette Janzen  
*Médecine familiale*

- Dr. Jacqueline Klvana  
*Médecine familiale*
- Dr. Virginia Myles  
*Médecine familiale*
- Dr. H.T. Nguyen  
*Médecine générale*
- Dr. Norman Sabin  
*Médecine familiale*
- Dr. Eli Segal  
*Médecine familiale*
- Dr. Lorne Wiesenfeld  
*Médecine familiale*

#### MEMBRES HONORAIRES

- Dr. David Halperin  
*Oto-rhino-laryngologie*
- Dr. Stanley Eidingen  
*Méd. int./Maladies thor.*
- PHARMACIENS**
- Mrs. Joelle Amselem  
*Pharmacienne*
- Mr. Claude Bouhadana  
*Pharmacien*
- Mrs. Iris Dayan  
*Pharmacienne*
- Mrs. Lise Lafoley  
*Pharmacienne*



Arnold M. Ludwick  
Président de la Fondation  
de l'Hôpital Mont-Sinaï

## Rapport du président de la Fondation de l'Hôpital Mont-Sinaï

Ce fut encore une année très fructueuse pour la Fondation. Ces résultats ont été atteints grâce au dévouement et à la loyauté de nos donateurs, des membres de la direction et du personnel. Nous avons eu la chance inouïe de pouvoir bénéficier du support généreux de la part de personnes particulières, des corporations et des fondations. Les donateurs sont le pivot de la Fondation, et tous nos efforts visent à soutenir l'Hôpital, aussi leur exprimons-nous notre plus profonde gratitude pour leur contribution à la croissance et au développement de notre institution.

En décembre 2003 les promesses de dons dans le cadre de la campagne de financement courante ont totalisé 8.4 millions de dollars, dont 6.4 millions ont été perçus à la date conformément aux promesses données.

La Fondation s'est fermement engagée à supporter toutes les initiatives existantes du Centre hospitalier. Nous organisons des levées de fonds afin de développer et de soutenir de nouveaux programmes pour les patients et leur famille, ainsi que pour moderniser nos installations et améliorer le confort des usagers. Dans le but de consolider le succès des campagnes

précédentes, le Conseil d'administration a décidé d'augmenter l'envergure, en passant de 7 à 25 millions.

La première composante majeure de cette nouvelle campagne est appelée à faire honneur à deux familles éminentes : les Bronfman et les Lande, qui, presque depuis le temps de la fondation de l'Hôpital il y a à peu près 100 ans, dirigent avec une énergie extraordinaire le processus de transformation de Mont-Sinaï en une institution moderne et dynamique. La campagne en nom de Marjorie Bronfman et de Milly Lande, qui perpétuent la tradition familiale, sera couronnée par une gala-célébration à la Place des Arts en juin 2004.

La Fondation éprouve une grande satisfaction de faire partie de l'équipe qui oeuvre inlassablement pour l'expansion et l'amélioration de programmes, services et installations. Nous espérons offrir notre support à Mont-Sinaï pendant encore 100 années à venir.

**Arnold M. Ludwick**  
Président

### CONSEIL D'ADMINISTRATION DE LA FONDATION

**PRÉSIDENTE HONORAIRE  
DE LA CAMPAGNE**  
Marjorie Bronfman, C.M.

**PRÉSIDENT**  
Arnold M. Ludwick

**VICE-PRÉSIDENTS**  
Howard Blatt  
Jack Dym  
Gabor Jellinek  
Joel Leonoff

**SECRÉTAIRE**  
Sheila Zittre

**TRESORIER**  
Danny Steinberg

**DIRECTEUR GÉNÉRAL**  
Joseph Rothbart

**MEMBRES**  
Saul Abracen  
Aldo Bensadoun  
Elliot L. Bier  
Anne-Marie Boucher  
Lorraine Caplan  
Lora Cianci  
Maureen Dym  
Sam Eltes  
David Flicker  
Mitch Garber  
Ruth Kovac  
Mildred Lande, C.M.  
Alta Levenson  
Harvey Levenson

Boris Levine, C.M.  
Doug Lewin  
Reford MacDougall, C.M.  
Eric Maldoff  
Monette Malewski  
Demetrius Manolakos  
Avi Morrow  
F. Lawrence Plotnick  
Herbert Siblin  
Warren Simpson  
René Valmont  
Harvey Wolfe  
Rhonda Wolfe  
Robert Zittre  
Barbara Zukor

Henia Lifshitz  
Lorraine Caplan  
Sheila Lackman  
Présidentes



## Rapport des présidentes de l'Auxiliaire de l'Hôpital Mont-Sinaï

La 70<sup>ème</sup> réunion de la fin d'exercice a rendu hommage au travail dévoué de toutes nos présidentes sortantes qui ont participé à la cérémonie d'allumage de bougies. Ainsi débute l'année des festivités spéciales.

Un événement majeur a eu lieu à la Place des Arts fin août 2003. Les Auxiliaires ont organisé une présentation du spectacle musical en vogue « Miss Saigon », suivi d'une élégante réception en l'honneur de Ruth Kovac, membre actif et estimé de l'Auxiliaire, de l'hôpital et de la communauté. Ruth fit un discours éloquent sur l'histoire de l'Auxiliaire à l'audience. Les recettes de cet événement sont destinées à soutenir le fonctionnement du Laboratoire du sommeil du Centre hospitalier Mont-Sinaï, leader reconnu dans ce domaine médical au Canada.

Notre 70<sup>ème</sup> anniversaire a vu le rêve de l'Hôpital et de l'Auxiliaire se réaliser: grâce aux efforts d'un membre dévoué de l'Auxiliaire, un don généreux a permis d'entamer le projet du jardin. Les patients et leur famille pourront désormais jouir de cette nouvelle installation. Les Auxiliaires s'engagent avec fierté d'entretenir le jardin dans les futures années.

Notre 18<sup>ème</sup> (Chai) Tournoi de bridge annuel suivi d'un déjeuner a eu lieu au Club de golf Hillsdale le 17 septembre 2003, en perpétuant la tradition de nos réussites.

Le 22 septembre 2003 lors de la réunion publique du Conseil trois fidèles membres de l'Auxiliaire: Jack Posel, Bunny et Morrie Russman ont été salués pour leur contribution bénévole soutenue. Notre invitée Ariella Cotler, MSW, a prononcé un discours aussi informatif qu'émotif.

Le 23 octobre 2003 la clinique de don de sang annuelle, organisée en collaboration avec l'Héma Québec, s'est vu augmenter de 20% la collecte par rapport à l'année passée avec les 118 unités reçus.

Le tirage de tombola annuelle et la réunion publique du Conseil ont été tenus le 28 octobre 2003. L'audience et les patients ont énormément apprécié le divertissement musical assuré par Ilan Kunin et Lisa Rubin.

Les festivités de la 3<sup>ème</sup> soirée annuelle de Chanukah, qui se sont déroulées dans l'ambiance accueillante de résidence d'un de nos membres, ont réuni le présidium de l'Auxiliaire sous les auspices de gratitude.

Les fonds recueillis lors d'un autre événement réussi, la 5<sup>ème</sup> Partie annuelle de bingo, organisée le 12 mai 2003, ont permis d'acheter cinq lits spécialisés Hi-Low pour les patients.

L'Auxiliaire est aussi directement engagé auprès des patients et de leur famille, en créant une atmosphère intime et accueillante, afin de rendre leur séjour agréable. Chaque semaine nous accueillons les nouveaux patients avec un

nécessaire de toilette. Trois fois par année, avant des fêtes spéciales, les membres de l'Auxiliaire, accompagnés par une guitariste-chansonnière, visitent tous les patients. Pour plusieurs d'entre eux la mémoire d'une chanson peut évoquer un sourire, une larme, un mouvement de pied, un frapement de mains, un dignement or l'entonnement d'un air pour témoigner de leur appréciation. Commandité par des donateurs particuliers ou par l'Auxiliaire, notre Oneg Shabbat hebdomadaire illumine la vie de nos patients et de leur famille.

Notre Café continue à répondre aux besoins des patients, des familles, des visiteurs et du personnel de l'Hôpital. C'est une entreprise à but non-lucratif supervisée par l'Auxiliaire.

La Boutique-cadeaux, une entreprise florissante, est déjà reconnue dans la communauté grâce au travail diligent de sa gérante.

Plusieurs projets en cours aident à contribuer à l'amélioration de la qualité de vie de nos patients et de leur famille. Les recettes provenant de la cueillette des anneaux d'ouverture des cannettes ont permis de nous procurer quatre fauteuils géométriques. Un saturateur d'oxygène a été acheté grâce à l'apport financier relié au projet de collecte des cents noirs.

Cette année encore notre exceptionnel bulletin d'information offert à la communauté l'aperçu de nos activités et accomplissements. Des articles thématiques sur la thérapie musicale et le laboratoire du sommeil ont paru grâce à la contribution du personnel.

Nous exprimons nos sincères remerciements et notre reconnaissance à M. Elliot Bier, président du Centre hospitalier Mont-Sinaï; M. Howard Blatt, président de la Corporation de l'Hôpital Mont-Sinaï, M. Arnold Ludwick, président de la Fondation; M. Joseph Rothbart, directeur général du Mont-Sinaï; M. Bertrand Mongodin, directeur des services hospitaliers, des ressources humaines et informationnelles; M. Daniel Malca, chef du développement et des communications et à Mme Rhonda Butler, coordonnatrice des relations communautaires et des bénévoles pour leur soutien continu. Nous exprimons notre plus profonde gratitude à nos présidentes, leurs comités, bénévoles, à Mmes Aline Bank et Ellen Wallingford pour leur dévouement et diligence.

De sincères remerciements doivent être adressés à tous les donateurs, commanditaires et participants de nos événements et projets. La communauté encourage le travail de l'Auxiliaire afin que nous puissions en retour améliorer la qualité de vie des patients et de leur famille, ce qui est notre raison d'être.

**Lorraine Caplan**  
**Henia Lifshitz**  
**Sheila Lackman**  
Présidentes

### MEMBRES DE L'EXÉCUTIF DE L'AUXILIAIRE 2002-2004

#### CONSEIL CONSULTATIF

Mme Marlene Dick  
Mme Karen Fried  
Mme Judy Garber  
Mme Marcia Guralnick  
Mme Sarah Guttman  
Mme Netty Heft  
Mme Sarah Kauffman  
Mme Frances Kessner  
Mme Ruth Kovac  
Mme Lillian Linder  
Mme Zelda Morantz  
Mme Rita Posel  
Mme Fremma Routtenberg  
Mme Patsy Rudner  
Mme Carol Seltzer  
Mme Lois Shubert  
Mme Vickie Swidler  
Mme Riva Toeman  
Mme Donna Weitzman  
Mme Sheila Zemel

#### PRÉSIDENTES SORTANTES

Mme Hannah Abramovitch  
Mme Vivian Kujavsky  
Mme Joan Morris

#### PRÉSIDIUM

Mme Lorraine Caplan  
Mme Sheila Lackman  
Mme Henia Lifshitz

#### VICE-PRÉSIDENTES

Mme Ellen Fabian  
Mme Debbie Giser

#### SECRÉTAIRE, PROCÈS-VERBAUX

Mme Myrna Blaichman

#### CONSEILLÈRE AUX FINANCES

Mme Florence Flinker

#### SECRÉTAIRES AUX FINANCES

M. Jack Posel  
Mme Bunny Russman

#### TRESORIÈRE

Mme Celia Myerson

#### RESPONSABLES DES ADHÉSIONS

Mme Bella Backler  
Mme Ina Williams

#### ADHÉSIONS A VIE

Mme Marlene King

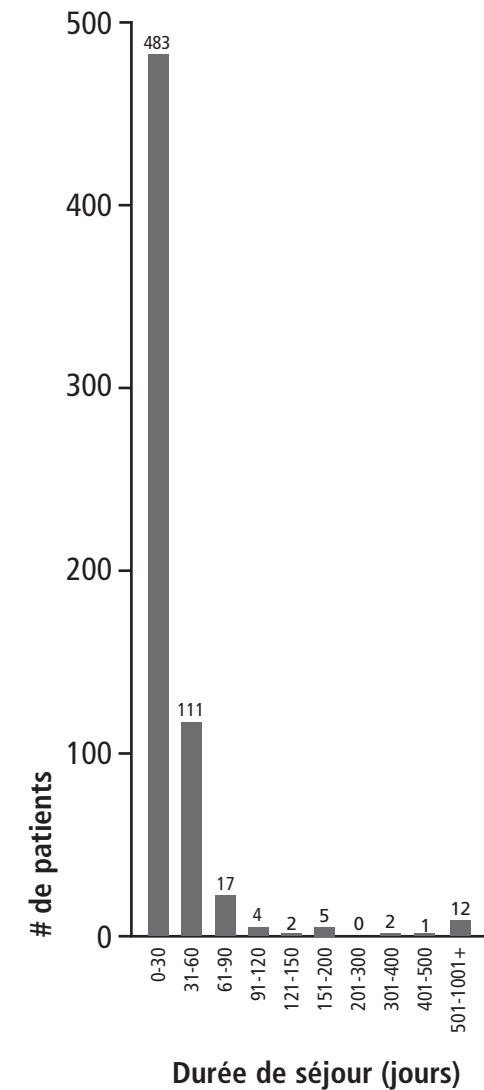
	2003-2004		2002-2003	
<b>Diagnostic à l'admission</b>				
Maladies pulmonaires de type obstructif	53%		53%	
Autres maladies du système respiratoire	8%		10%	
Tumeurs malignes du système respiratoire	7%		8%	
Tumeurs malignes autres que système respiratoire	24%		21%	
Autres	7%		8%	
Nombre d'admissions	638	100%	550	100%
Service respiratoire courte durée	413	65%	380	69%
Service de soins palliatifs	197	31%	150	28%
Service longue durée	28	4%	20	3%
<b>Consultations externes</b>				
Urgence (visites)	37		7	
Clinique Heywood (CLSC soirées)*	204		1,020	
Cliniques spécialisées (visites)	2,425		2,696	
Cliniques de pneumologie (visites)	5,613		5,484	
<b>Médecine physique</b>				
Physiothérapie (visites)	8,185		8,383	
Ergothérapie, récréologie et musicothérapie (visites)	13,083		13,580	
<b>Services diagnostiques</b>				
Cardiologie (unités)	19,526		17,186	
Radiologie (unités)	100,143		90,993	
Laboratoire (unités)	290,334		256,392	
<b>Salles de procédures</b>				
Procédures de chirurgie mineure et de diagnostics spéciaux	1,039		1,303	
<b>Inhalothérapie</b>				
(traitements)	33,479		29,668	
<b>Pharmacie</b>				
Médicaments préparés par année	357,780		362,150	
Médicaments préparés par jour	978		992	
<b>Service social</b>				
Malades hospitalisés	742		952	
Consultations externes	44		47	
<b>Archives médicales</b>				
(unités d'admission)	3,781		3,980	
<b>Service alimentaire</b>				
(nombre de repas)	216,384		216,175	
<b>Buanderie</b>				
(poids en kilos)	137,699		135,089	
<b>Bénévolat</b>				
(nombre d'heures)	34,790		33,486	

\* Fermée durant l'année.

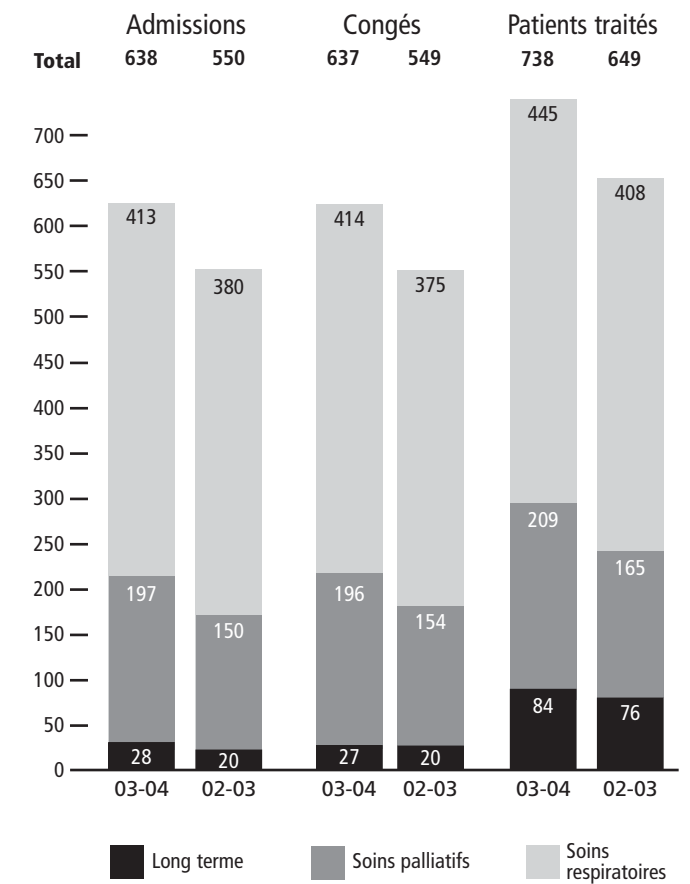
	2003-2004	2002-2003
Admissions	638	550
Congés		
Réguliers	436	383
Contre avis médical	6	0
Service soins palliatifs	172	146
Autres	23	20
<b>Total des congés</b>	<b>637</b>	<b>549</b>
Autopsies	0	0
Jours présences	35,778	36,215
Durée de séjour moyen (jours)	58.86	62.34
Patients traités	738	649

**RÉGIONS DESSERVIES**

- 06 Montréal
- 13 Laval
- 14 Lanaudière
- 15 Laurentides
- 16 Montérégie
- Ontario



**Statistiques des admissions, congés et patients traités**

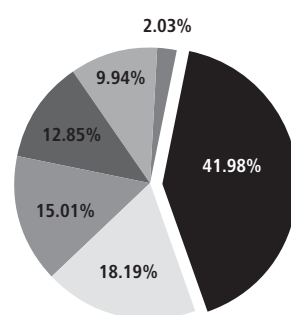


Centre hospitalier Mont-Sinaï - Fonds d'exploitation  
État des revenus et dépenses pour l'exercice terminé le 31 mars 2004

Mount Sinai Hospital Center - General Fund  
Statement of revenues and expenditures for the year ended March 31, 2004

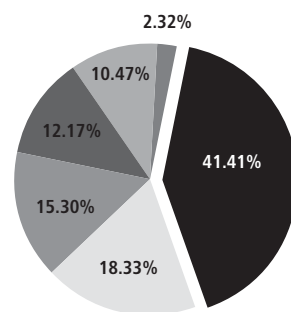
Répartition des dépenses  
selon les différents services  
Breakdown of expenses  
among the various departments

2003-2004



Soins infirmiers / Nursing Care	41.98%
Services thérapeutiques et diagnostiques / Diagnostic and Therapeutic Services	18.19%
Services techniques / Technical Services	15.01%
Service alimentaire / Dietary	12.85%
Administration / Administration	9.94%
Recherche-éducation / Research-Education	2.03%

2002-2003



Soins infirmiers / Nursing Care	41.41%
Services thérapeutiques et diagnostiques / Diagnostic and Therapeutic Services	18.33%
Services techniques / Technical Services	15.30%
Service alimentaire / Dietary	12.17%
Administration / Administration	10.47%
Recherche-éducation / Research-Education	2.32%

	2003-2004 \$	2002-2003 \$
<b>Revenus / Revenues</b>		
Ministère de la Santé et des Services sociaux	8,769,137	8,376,018
Autre / Other	2,176,049	2,326,444
	10,945,186	10,702,462
<b>Dépenses / Expenditures</b>		
Salaires et avantages sociaux / Salaries and Social Benefits	8,571,516	8,323,463
Autres fournitures et dépenses / Other Supplies & Expenses	2,562,012	2,564,571
	11,133,528	10,888,034
<b>Excédent des dépenses de l'exercice</b>		
Excess of expenditures for the year	(188,342)	(185,572)
Excédents des revenus – au début de l'exercice	379,523	565,095
Surplus – beginning of year	191,181	379,523
	16,607	-
Redressements affectés aux exercices antérieures / Prior period adjustments		
Excédents des revenus – à la fin de l'exercice	207,788	379,523
Surplus – end of year		

Les rapports financiers sont des extraits des états financiers, vérifiés pour l'exercice terminé le 31 mars 2004 et sont sujets à modification par le M.S.S.S.

NOTE : En date du 1er janvier 1972 toutes les immobilisations du Centre hospitalier appartenaient à la Corporation de l'Hôpital Mont-Sinaï. A partir du 1<sup>er</sup> janvier 1972, en accord avec la loi sur les services de santé et les services sociaux du Québec (R.S.Q. 1971, Chapitre 48), le Centre hospitalier avait le pouvoir d'utiliser ces actifs pour mettre en fonction un centre hospitalier.

Bien que les actifs ainsi que les additions et améliorations qui s'y rapportent ont été continuellement insérés dans le bilan du Centre hospitalier, la Corporation de l'Hôpital Mont-Sinaï se considère comme étant le propriétaire de toutes les immobilisations indiquées dans le bilan du Centre hospitalier.

The financial reports are extracted from the audited financial statements for the fiscal year ended March 31, 2004 and are subject to adjustments by M.S.S.S.

NOTE: As of January 1, 1972, the Corporation of Mount Sinai Hospital owned all fixed assets of the Hospital Center. Effective January 1, 1972 in accordance with the Act respecting Health Services and Social Services in the Province of Quebec (R.S.Q. 1971, Chapter 48), the Hospital Center was empowered to use these assets for operating a hospital facility.

While the assets, together with additions and improvements thereto, have continually been shown on the balance sheet of the Hospital Center, the Corporation of Mount Sinai Hospital considers itself to be the owner of all fixed assets reflected on the balance sheet of the Hospital Center.

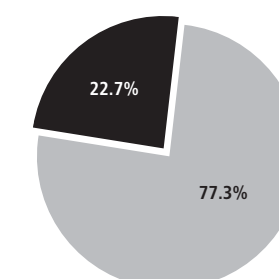
Centre hospitalier Mont-Sinaï  
Bilan au 31 mars 2004

Mount Sinai Hospital Center  
Balance sheet as of March 31, 2004

	2003-2004	2002-2003
<b>ACTIFS / ASSETS</b>		
<b>Fonds d'exploitation - Court terme / General Fund - Current</b>		
COURT TERME / CURRENT		
Encaisse et dépôts à terme / Cash and term deposits	70,032	478,292
Inventaires / Stocks	106,027	111,596
Comptes à recevoir / Accounts receivable	619,479	619,368
Frais payées d'avance / Prepaid expenses	130,475	114,355
Dû par le fond d'immobilisation / Due from Plant Fund	-	25,645
	926,013	1,329,256
<b>Biens afférents à des fonds spécifiques / Restricted Funds Assets</b>	1,232,003	1,048,833
<b>Fonds d'immobilisations / Plant Fund</b>		
COURT TERME / CURRENT		
Encaisse et dépôts à terme / Cash and term deposits	254,988	159,365
Comptes à recevoir – M.S.S.S./R.R.S.S.S. / Accounts Receivable M.S.S.S./R.R.S.S.S.	531,962	462,415
Comptes à recevoir – autre - Accounts Receivable – other	-	3,830
Dû par la Corporation de l'Hôpital Mont-Sinaï / Due from Corporation of Mount Sinai Hospital	270,303	270,303
Dû par le fonds d'exploitation / Due from operating fund	-	69,676
	1,057,253	965,589
Comptes à recevoir – M.S.S.S. / Accounts receivable - M.S.S.S.	7,903,344	8,265,696
Dû par la Corporation de l'Hôpital Mont-Sinaï / Due from Corporation of Mount Sinai Hospital	1,907,237	2,190,706
Terrain, immeubles et outillage / Land, Buildings and equipment (Valeurs obtenues par expertise) (note) / (At appraised values) (note)	23,821,688	23,674,750
	34,689,522	35,096,741
<b>Actif total / Total Assets</b>	36,847,538	37,494,830
<b>PASSIF / LIABILITIES</b>		
<b>Fonds d'exploitation / General Fund</b>		
COURT TERME / CURRENT		
Comptes à payer / Accounts payable	718,225	900,057
Dû au fonds d'immobilisation / Due to Plant Fund	-	69,676
	718,225	969,733
<b>EXCÉDENTS DES REVENUS / SURPLUS</b>	207,788	379,523
	926,013	1,349,256
<b>Fonds spécifiques / Restricted Funds</b>		
Passif / Liabilities	25,603	46,102
Avoir / Capital	1,206,400	1,002,731
	1,232,003	1,048,833
<b>Fonds d'immobilisation / Plant Fund</b>		
COURT TERME / CURRENT		
Partie à court terme – emprunt bancaire / Bank Loan – Current portion	270,303	270,303
Partie à court terme des obligations payable / Bonds payable – Current portion	362,352	362,352
	632,655	632,655
<b>EMPRUNT BANCAIRE / BANK LOAN</b>	1,907,236	2,190,706
<b>OBLIGATIONS PAYABLES / BONDS PAYABLE</b>	7,903,344	8,265,696
	9,810,580	10,456,402
<b>Avoir / Capital</b>	20,820,388	20,581,785
Plus-valeur d'expertise / Appraisal increment	3,425,899	3,425,899
	24,246,287	24,007,684
	34,689,522	35,096,741
<b>Passif Total / Total Liabilities</b>	36,847,538	37,494,830

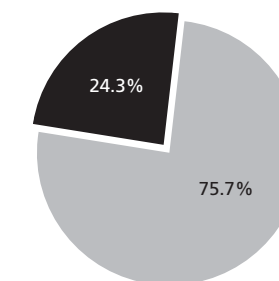
Division des dépenses  
pour chaque dollar de l'hôpital  
Cost breakdown  
per hospital dollar

2003-2004



Salaires incluant avantages sociaux / Salaries including social benefits	77.3%
Autres fournitures et dépenses / Other supplies and expenses	22.7%

2002-2003



Salaires incluant avantages sociaux / Salaries including social benefits	75.7%
Autres fournitures et dépenses / Other supplies and expenses	24.3%