



HÔPITAL MONT-SINAÏ - MONTRÉAL | RAPPORT ANNUEL 2006-2007

# ÉNONCÉ DE MISSION

Le présent énoncé de mission décrit les principes régissant notre conduite dans les soins et les services que nous dispensons aux personnes en ayant besoin.

## Au-delà des soins à apporter, il y a le geste de soigner.

- Nous respecterons la tradition élaborée depuis le début du siècle alors que les dirigeants de la communauté juive ont fondé le premier établissement de soins respiratoires pour desservir les leurs.
- En dispensant des soins à tous sans discrimination, nous chercherons à donner les meilleurs soins possibles dans nos domaines de spécialisation : les soins respiratoires, les soins palliatifs et les soins de longue durée.
- Nous nous empresserons de participer à des projets de recherche afin d'identifier les progrès médicaux et technologiques et nous tenterons de développer des approches de soins de santé économiques et complètes en nous concentrant sur nos domaines d'expertise.
- Par l'intermédiaire de programmes communautaires dynamiques et ciblés, nous promouvoirons l'information, la prévention et l'éducation dans le domaine de la santé auprès de nos patients, des membres de leurs familles et de la collectivité.

## Au-delà des patients, il y a des gens.

- Chaque patient sera reconnu en tant que personne et une attention particulière sera portée à ses besoins et à ceux des membres de sa famille.
- Nous recruterons les meilleurs candidats comme membres du personnel et nous assurerons leur formation permanente. Nous veillerons à créer au sein du Centre hospitalier Mont Sinai - Montréal un climat favorisant la croissance personnelle, l'intégrité, l'équité et la justice. Nous procurerons également aux membres de notre équipe médicale, de notre personnel clinique et de notre personnel non-clinique ainsi qu'aux bénévoles, un milieu de travail sain et efficace.

## Au-delà du devoir, il y a de l'humanité.

- Notre personnel visera l'excellence en dispensant des soins humains et efficaces dans une atmosphère chaleureuse et accueillante.
- En tout temps, nous nous efforcerons par nos soins d'assurer pour nos patients la meilleure qualité de vie possible, la réintégration rapide au sein de leurs communautés et la reprise d'une vie active auprès de leurs familles.
- Afin d'améliorer constamment les services et les soins que nous dispensons à nos patients, nous respecterons les besoins et les souffrances des personnes et nous préserverons les valeurs que nous partageons.

## Au-delà des normes à respecter, il y a des normes à dépasser.

- Nos dirigeants et les membres de notre personnel s'efforceront constamment de mettre à la disposition de toutes les personnes qui reçoivent des traitements, des équipements médicaux et des installations de réadaptation modernes.
- Nous nous efforcerons de maintenir et d'élargir notre statut d'hôpital d'enseignement affilié à l'Université McGill. Nous continuerons à travailler avec d'autres établissements à la formation continue des professionnels de la santé.
- Nous nous efforcerons constamment de respecter les normes du Conseil canadien d'agrément des services de santé qui agrée notre établissement.

Au-delà d'une  
il y a ce



HÔPITAL MONT-SINAÏ - MONTRÉAL  
MOUNT SINAI HOSPITAL MONTREAL

# institution reconnue, qu'un hôpital doit être.

Les années passent, et l'engagement du Centre hospitalier Mont-Sinaï - Montréal de prodiguer des soins de santé d'excellence se renforce jour après jour.

Fondé par des membres de la communauté juive en 1909, Mont-Sinaï - Montréal était à l'origine un sanatorium. Il a ouvert ses portes à Préfontaine, près de Sainte-Agathe-des-Monts, sous la forme d'une humble maison de santé de douze lits pour les tuberculeux. Aujourd'hui, le Centre hospitalier est un établissement moderne non confessionnel de 107 lits situé au cœur de l'île de Montréal.

Depuis sa fondation, le Centre hospitalier Mont-Sinaï se consacre aux traitements des patients atteints de maladies respiratoires. L'hôpital s'est taillé une renommée dans ce domaine, non seulement en raison de ses techniques de traitement avancées et de ses activités de recherche novatrices, mais aussi en raison de son dévouement et de sa démarche de soins intégrés. En effet, l'approche globale de santé mise de l'avant par l'hôpital repose sur la prévention, l'éducation, le dépistage précoce, le diagnostic, le traitement, le suivi et la recherche. Les professionnels chevronnés et le personnel de soutien attentionné s'assurent que les patients reçoivent des services à la fine pointe de la technologie.

Dans les années 1950, devant la régression de la tuberculose, Mont-Sinaï est devenu un centre intermédiaire spécialisé dans les maladies respiratoires telles que l'emphysème, la bronchite, l'asthme et autres maladies pulmonaires obstructives chroniques (MPOC). Nous avons reconnu le caractère insidieux de ces maladies qui frappent généralement les gens dans la fleur de l'âge. Selon les statistiques, les maladies respiratoires vont en augmentant, à mesure que la population vieillit. Les MPOC sont actuellement dans les premières causes de mortalité en Amérique du Nord et la seule cause de décès qui ne cesse d'augmenter. Cela signifie que les MPOC n'ont pas uniquement un impact sur la vie des patients et de leurs familles, mais également un impact économique important sur les services de santé.

Pour se rapprocher de la communauté qu'il dessert, l'hôpital déménage à Montréal en 1990. L'hôpital adapte continuellement ses services pour répondre aux besoins changeants de la communauté qu'il sert et améliore également ses installations et équipements pour garantir aux patients des soins de qualité supérieure.

Aujourd'hui, le Mont-Sinaï - Montréal se spécialise dans trois domaines, soit les soins respiratoires, les soins palliatifs et les soins de longue durée. De plus, l'établissement continue à offrir de plus en plus de soins sur une base externe.

L'objectif des services respiratoires est de diagnostiquer, de traiter, de stabiliser et d'offrir un suivi aux patients et de leur enseigner à vivre avec leur maladie une fois qu'ils quittent l'hôpital.

Les services palliatifs du Mont-Sinaï incluent les visites de pré-admission, les services aux malades hospitalisés et le soutien aux personnes en deuil. Le personnel multidisciplinaire veille à instaurer un environnement calme et compatissant pour aider les patients en phase terminale et apporter du réconfort à leurs familles.

Les services de soins de longue durée du Mont-Sinaï dispensent des soins aux personnes souffrant de maladies respiratoires ou d'autres problèmes médicaux. Les cliniques externes de l'hôpital assurent des soins ambulatoires à la collectivité ainsi qu'une gamme complète de soins et de soutien aux malades ayant reçu leur congé de l'hôpital. Ces services incluent le Centre de traitement de l'asthme, le laboratoire des troubles du sommeil, la clinique d'oto-rhino-laryngologie, la clinique pulmonaire, le Programme de réadaptation pulmonaire externe, la clinique d'allergie et d'immunologie.

Les programmes communautaires du Mont-Sinaï visent à informer le public des diverses maladies respiratoires pour prévenir les problèmes de santé. Ces programmes constituent un autre moyen mis de l'avant par le Centre hospitalier Mont-Sinaï - Montréal pour améliorer la qualité de vie des membres de la communauté. Ce type d'intervention, dont l'objectif est d'anticiper les besoins de la communauté, a fait la renommée du Mont-Sinaï.

Au fil des ans, l'hôpital a pu compter sur le soutien d'une Fondation et d'un Auxiliaire actifs et dynamiques, des organisations animées par des membres bénévoles dévoués, engagés à constamment améliorer la qualité de vie des patients du Mont-Sinaï.

Le Centre hospitalier est fier d'être reconnu comme hôpital d'enseignement affilié à l'Université McGill et pleinement agréé par le Conseil canadien d'agrément des services de santé.

Depuis sa création au début du XXe siècle, les fondateurs du Centre hospitalier Mont-Sinaï - Montréal se sont consacrés à prodiguer des soins exceptionnels aux patients. C'est cette tradition d'excellence que le personnel et les bénévoles perpétuent aujourd'hui et qui fait qu'au delà d'être une institution reconnue, Mont-Sinaï représente ce qu'un hôpital doit être.

5690, BOULEVARD CAVENDISH  
MONTRÉAL, QUÉBEC H4W 1S7  
TÉL. : 514-369-2222 TÉLÉC. : 514-369-2225  
[www.sinaimontreal.ca](http://www.sinaimontreal.ca)



HÔPITAL D'ENSEIGNEMENT AFFILIÉ  
À L'UNIVERSITÉ MCGILL



Elliot L. Bier  
Président  
Centre hospitalier Mont-Sinaï



Joseph Rothbart  
Directeur général  
Centre hospitalier Mont-Sinaï

## Rapport du président et du directeur général

2

Une fois de plus, cette année passée en aura été une de défis et d'accomplissements pour l'hôpital. Nous avons poursuivi la collaboration avec la Commission des établissements publics juifs et l'Agence de la santé de Montréal dans le cadre de l'étude des différents scénarios pour assurer dans le futur la continuité et l'accessibilité de l'expertise en soins respiratoires et palliatifs au Centre hospitalier Mont-Sinaï – Montréal. Tel qu'indiqué dans notre récent plan stratégique, nous avons réaffirmé notre engagement à éliminer les chambres à 4 lits. Nous entendons donc aller de l'avant avec le projet d'expansion de 2,275 m<sup>2</sup> sur trois étages afin de rectifier certaines déficiences fonctionnelles du bâtiment et de se conformer aux standards actuels en la matière.

Le plan stratégique souligne par ailleurs le besoin de développer de façon cohérente le lien entre nos expertises respiratoire et palliative afin de desservir une population vulnérable en croissance dont les besoins ne trouvent pas de réponse adéquate au sein du réseau de la santé. Notre projet des soins palliatifs de longue durée illustre d'ailleurs les besoins à ce chapitre. Nous sommes confiants qu'avec la refonte organisationnelle du réseau de la santé, nous serons en mesure de finaliser la conversion des lits existants en soins de longue durée en lits spécialisés.

Dans le cadre du 16<sup>ème</sup> Congrès international sur les soins aux malades en phase terminale ayant eu lieu à Montréal au Palais des Congrès en septembre 2006, nous avons organisé un symposium spécial d'un jour intitulé « Maladies respiratoires et soins palliatifs – problèmes principaux, nouvelles initiatives » auquel ont pris part plus de 300 professionnels de la santé du monde entier. Préparé par Dr. Rubin Becker, directeur des services professionnels, Dr. Norman Wolkove, chef de pneumologie et Dr. Golda Tradounsky, chef du services des soins palliatifs, et soutenu par l'équipe clinique de l'hôpital, le symposium a joui d'un franc succès. Notre équipe de professionnels a également fait une présentation par affichage du programme « Faites un vœu ». Le symposium a clairement démontré qu'au cours de la décennie l'hôpital s'est positionné sur la scène internationale comme un des leaders en soins palliatifs. Le projet en soins palliatifs de longue durée en est d'ailleurs un exemple de nos nouvelles initiatives dans ce domaine.

Nous avons activement poursuivi notre contribution à la recherche médicale à l'échelle nationale et internationale. L'année passée quatre présentations ont été faites à la Conférence de la Société canadienne du sommeil. Une étude a également été objet d'une publication dans le Journal de l'Association médicale canadienne au printemps dernier.

Nous avons pris une part active à l'effort général de préparation en cas de pandémie en adoptant un plan d'urgence détaillant comment seraient organisées les activités au sein de l'établissement, la distribution des tâches en cas de manque de personnel, les procédures de santé-sécurité au travail et des règlements d'exception qui pourraient entrer en vigueur.

Nous nous sommes assurés que le personnel et les bénévoles ont acquis les connaissances nécessaires grâce à des exercices simulés d'évacuation d'urgence. En collaboration avec le Service de police de Montréal nous avons mis en œuvre la politique de vérification des antécédents judiciaires pour le personnel et les bénévoles.

En décembre 2006 nous avons accueilli l'équipe de professionnels du Conseil canadien d'agrément des services de santé (CCASS), qui suite à une évaluation exhaustive a renouvelé l'accréditation de l'établissement pour trois ans.

Au printemps une cérémonie d'inauguration a marqué l'achèvement des travaux de rénovation du 3<sup>ème</sup> étage. L'Auxiliaire a déployé beaucoup d'efforts afin d'amasser les fonds nécessaires et travaille maintenant à financer la rénovation du 4<sup>ème</sup> étage.

Tel que prescrit par la nouvelle réglementation, les Comités des usagers et des résidents de l'hôpital ont continué à tenir des réunions sur une base régulière.

Nos activités de soins externes ont elles aussi connu une croissance soutenue. Notre collaboration clinique avec les hôpitaux de Montréal, les CSSS, les cliniques privées et les médecins indépendants nous a permis de renforcer les corridors de référence et d'offrir les soins et services les plus appropriés. Nous avons poursuivi notre collaboration avec les hôpitaux tertiaires en admettant des patients directement des salles d'urgence.

Le centre de prélèvements sans rendez-vous mis sur pied en collaboration avec le CSSS Cavendish a illustré

encore une fois notre capacité à répondre aux besoins de la communauté en général.

Faisant face aux défis de la pénurie de personnel infirmier et clinique, nous avons entamé l'examen, la révision, et le développement d'un plan de recrutement et de rétention.

Nos programmes internes de formation et les campagnes de sensibilisation se sont poursuivis afin de garder informés les employés, les bénévoles et le grand public des récents développements en matière de la santé publique. Durant l'année, nos campagnes pour les professionnels et le grand public ont porté sur le contrôle des infections, la grippe, la semaine de la confidentialité, la Journée mondiale des MPOC, la Journée mondiale de l'asthme, la Semaine nationale des soins infirmiers, la recherche sur le cancer des poumons, la maladie Parkinson et l'hypertension.

Nous avons continué à offrir des programmes internes et externes de cessation de fumer et faisons de la promotion de la Semaine de lutte contre le tabagisme dans les Cégeps du Grand Montréal.

Encore une fois cette année nous avons accueilli le programme de formation de l'Université McGill pour les bénévoles en soins palliatifs, ainsi que des ateliers du Conseil des soins palliatifs. Nous avons également envoyé une équipe de bénévoles en soins palliatifs au symposium international consacré au rôle des bénévoles en soins palliatifs.

Nos programmes des soins palliatifs à domicile, d'art-thérapie et de musicothérapie financés par la Fondation ont poursuivi leur croissance. Dans le cadre de la semaine nationale des soins palliatifs l'équipe des professionnels de l'hôpital a organisé la journée des portes ouvertes pour les médecins et les cliniciens en soins palliatifs de la région du Grand Montréal.

Nous avons également continué à développer et à mettre sur place le programme de Milieu de vie pour les résidents en soins de longue durée. Des rencontres publiques avec les résidents et les membres de leur famille ont été tenues à fréquence régulière.

Notre objectif de maintenir un environnement chaleureux et convivial pour les patients, résidents et leurs familles s'est maintenu. L'équipe interdisciplinaire de l'hôpital s'est rencontrée régulièrement afin de réviser et mettre à jour toutes les politiques

ayant trait aux soins des patients et des résidents. Dans un souci d'améliorer constamment le soutien aux personnes endeuillées, nous avons mis en place une cérémonie de commémoration de la vie à l'intention des familles, des amis et des soignants et dédiée à la mémoire de ceux qui sont décédés à l'hôpital.

Soucieux de maintenir des liens d'affiliation étroits avec l'Université McGill et les autres établissements d'enseignement au Québec, au Canada et à l'étranger, nous avons accueilli cette année une étudiante européenne en soins infirmiers. En outre, les étudiants en différentes disciplines médicales et cliniques telles que soins infirmiers, physiothérapie, ergothérapie, travail social, diététique, récréologie, inhalothérapie etc. ont reçu la possibilité d'approfondir leurs connaissances par le biais d'une opportunité de placement à l'hôpital. Cette année nos services bénévoles ont activement recruté parmi les étudiants collégiaux et universitaires qui envisagent entamer une carrière en soins de la santé. Ces étudiants ont eu la chance de travailler sous la supervision directe de nos professionnels aguerris.

Ce printemps nous avons mené à bien l'implantation au département des finances du logiciel comptable de Logibec suivi d'une formation complète de tous les employés concernés.

Nous avons amorcé la préparation des célébrations du 100<sup>ème</sup> anniversaire en 2009. Un comité du conseil d'administration a été mis sur pied pour organiser cet événement. Parallèlement, la Fondation se prépare à lancer officiellement sa campagne de financement du projet d'expansion de l'hôpital, des travaux de rénovation, des programmes et services existants et futurs, ainsi qu'une campagne majeure de dons planifiés.

En septembre dernier, lors de notre Assemblée générale annuelle la salle du Conseil de l'hôpital a été renommée et dédiée à la mémoire d'Avrum Paul Orenstein, membre de longue date de la famille Mont-Sinaï, leader communautaire sans pareil, avocat, porte-parole, père, époux et ami dévoué.

Durant l'année fiscale 2006-2007, 6 plaintes ont été déposées par 6 personnes différentes et résolues après enquête à la satisfaction des parties concernées.

Cette année un nouveau conseil d'administration a été élu pour 3 ans. Nous tenons d'ailleurs à remercier les membres du conseil sortant pour leur contribution et dévouement durant leur mandat et nous espérons qu'ils resteront impliqués auprès du Centre hospitalier Mont-Sinaï.

Nous avons souhaité bonne continuation à Daniel Malca, chef du développement et des communications, et à Guy Guindon. Nous avons souhaité la bienvenue à Jean Villeneuve dans ses fonctions de directeur des finances.

En conclusion, nous souhaitons remercier tous les membres du conseil d'administration, le personnel, les bénévoles, les membres de différents comités, ainsi que l'ensemble de nos collègues des conseils de la Corporation, de la Fondation et de l'Auxiliaire. Leur dévotion et engagement envers l'hôpital contribuent à la qualité supérieure des soins dispensés aux patients, aux familles et à la communauté.

**Elliot L. Bier**  
Président

**Joseph Rothbart**  
Directeur général

Les principes d'éthique des membres du Conseil d'administration du Centre hospitalier Mont-Sinaï cernent les devoirs et les obligations des administrateurs dans l'exercice de leurs fonctions. Conformément à ces principes, les membres du Conseil sont tenus de :

- Témoigner un constant souci du respect de la vie humaine et du droit aux services de santé et services sociaux
- Participer activement et dans un esprit de concertation à l'élaboration et à la mise en œuvre des orientations générales de l'établissement
- Assister aux réunions du Conseil et voter lorsque requis
- Se comporter de manière à maintenir les relations de bonne foi, à préserver la confiance et la considération inhérentes à la fonction
- Agir avec probité et impartialité
- Être intègre, loyal et exempt de tout soupçon d'abus de confiance
- Préserver la confidentialité des débats, échanges et discussions

Au cours de l'exercice 2006-2007, aucune transgression des présentes directives n'a été enregistrée.

## CONSEIL D'ADMINISTRATION ET PERSONNEL ADMINISTRATIF (En date du 31 mars 2007)

### CENTRE HOSPITALIER MONT-SINAÏ CONSEIL D'ADMINISTRATION 2006-2007

Jean Allouf  
Colin Bier, PhD  
Elliot L. Bier, *président*  
Howard Blatt  
Peter Erenyi  
Miguel Escobar  
Marlene Goldberg  
Michael Goldwax  
Philip Greenberg, *trésorier*  
Sandor Klein  
Ruth Kovac, *secrétaire*  
Eric Maldoff  
Elizabeth Markakis  
Lionel Mincoff  
Jeffrey Orenstein  
Line Ouellet  
Joseph Rothbart, *directeur général*  
Norman Wolkove

### COMITÉ EXÉCUTIF

Elliot L. Bier  
Howard Blatt, *président*  
Ruth Kovac  
Philip Greenberg  
Joseph Rothbart, *directeur général*

### VÉRIFICATEUR

Bessner Gallay Kreisman

### PERSONNEL ADMINISTRATIF

Vivianne Amos  
*Infirmière chef des soins palliatifs et de soins de longue durée*  
Manny Batshaw  
*Consultant sénior au développement et aux communications*  
Rubin Becker, M.D.  
*Directeur des services professionnels*  
Nathalie Bendavid \*  
*Secrétaire de direction médicale*  
Desrene Brown  
*Infirmière chef, soins de longue durée*  
Mario Cellitti  
*Conseiller en gestion financière*

John David Couturier  
*Directeur des services hospitaliers*

Donald Dussault  
*Chef des services techniques*  
Elena Gervais \*  
*Infirmière chef - 3e étage*  
Guy Guindon  
*Directeur des finances (par intérim)*  
Carol Hyland \*  
*Infirmière chef - 4e étage*  
Beverley-Tracey John  
*Infirmière chef de soins de courte durée & coordonnatrice des services de réadaptation physique*  
Judith Koller  
*Secrétaire de direction médicale*  
Fannie Levine  
*Secrétaire de direction, administration*  
Daniel Malca \*  
*Chef du développement et des communications*  
Ronald Marcotte  
*Chef du service diététique*  
Elizabeth Markakis  
*Coordonnatrice Santé-Sécurité et Services ambulatoires*  
Bertrand Mongodin  
*Commissaire à la qualité des services*  
Vicky Ouimette  
*Directrice des soins infirmiers*  
Carol Steadman  
*Coordonnatrice des relations communautaires et des services bénévoles*  
Belinda Pyle  
*Chef de la fondation de l'hôpital Mont-Sinaï (par intérim)*  
Danielle B. Rose \*  
*Chef des archives médicales*  
Joseph Rothbart  
*Directeur général*  
Martin Sills \*  
*Infirmier chef - 2e étage*  
Maryse Tomaras  
*Chef des archives médicales*  
Golda Tradounsky, M.D.  
*Chef du service des soins palliatifs*  
Jean Villeneuve  
*Directeur des finances*  
Norman Wolkove, M.D.  
*Chef de pneumologie*

\* Retraité(e) ou ayant quitté le service



Rubin Becker, M.D.  
Directeur des  
services professionnels

# Rapport du directeur des services professionnels

L'Hôpital Mont-Sinaï reste encore et toujours une ressource importante et unique en soins de la santé dans la communauté. L'année passée l'hôpital a renforcé ses liens avec ses partenaires afin d'assurer la continuité des soins à la population. Les 107 lits et l'expertise en soins respiratoires, palliatifs et de longue durée font de Mont-Sinaï un partenaire essentiel pour les CSSS, ainsi que pour les établissements de soins aigus et de réadaptation. Les références arrivent en provenance de tous les coins du Québec.

Dans le cadre du 16<sup>ème</sup> Congrès international sur les soins aux malades en phase terminale, nous avons tenu en septembre 2006 un symposium spécial d'un jour « Maladies respiratoires et soins palliatifs – problèmes principaux, nouvelles initiatives » qui fut un franc succès. Grâce aux implications de Dr. Norman Wolkove, chef du service de pneumologie, et du Dr. Golda Tradounsky, chef du service des soins palliatifs, plus de 300 spécialistes de niveau international ont été attirés par l'expertise de Mont-Sinaï dans le domaine des soins palliatifs respiratoires. La présence de nos médecins et spécialistes cliniques à ce congrès a renforcé le respect mutuel existant entre l'hôpital et la communauté médicale internationale.

Nos programmes externes continuent à se développer, y compris le laboratoire du sommeil qui fonctionne à sa pleine capacité, effectuant plus de 1 000 études du sommeil par année. Tous les jours nous dispensons des consultations externes et le suivi dans les domaines tels que : pneumologie, gériatrie, médecine interne, allergologie, immunologie et oto-rhino-laryngologie.

Notre programme externe de réadaptation pulmonaire et le centre de gestion de l'asthme prodiguent de précieux services novateurs aux patients atteints de maladies respiratoires chroniques. Le programme des soins palliatifs à domicile continue à offrir aux malades en phase terminale la possibilité de bénéficier des soins dans le confort de leur foyer. Ces services cliniques sont d'ailleurs soutenus par un département de recherche clinique productif et un engagement ferme en faveur de l'enseignement.

Nous avons pris une part active dans l'élaboration du plan d'urgence en cas de pandémie, en examinant tous les aspects allant de l'organisation à la distribution des tâches, la réaffectation du personnel et des réglementations spéciales qui s'y appliquent.

En décembre dernier nous nous sommes vus attribuer de nouveau une accréditation de 3 ans par le Conseil

canadien d'agrément des services de santé. Nous nous attendons à ce que le rôle du Mont-Sinaï en soins respiratoires et palliatifs continue à croître à l'échelle de la province. L'attention portée à personnaliser les soins dans un environnement propre et attrayant font de notre hôpital un vrai joyau de la communauté.

Afin de maintenir son rôle et la spécificité de ses services, les standards de l'édifice doivent être revus à la hausse. Nous prévoyons augmenter les aires communes de l'hôpital et convertir les chambres existantes à 4 lits en chambres privées et semi-privées. La Fondation fournira à Mont-Sinaï les fonds nécessaires pour atteindre cet objectif.

Je souhaite remercier la direction, la Fondation, l'Auxiliaire, la Corporation et le conseil d'administration de l'Hôpital, ainsi que tous les professionnels de la santé qui font preuve d'un engagement infatigable envers Mont-Sinaï ce qui permet à ce dernier de servir la communauté avec compassion et dévouement.

**Dr. Ruben Becker**  
*Directeur des services professionnels*

## CONSEIL DES MÉDECINS, DENTISTES ET PHARMACIENS

### MEMBRES ACTIFS

Dr. Frederica Abcarius, *Médecine familiale*  
Dr. Marcel Baltzan, *Pneumologie*  
Dr. Ruben Becker, *Gériatrie/Médecine interne*  
Dr. Manny Borod, *Médecine générale*  
Dr. Richard Dabrusin, *Pneumologie*  
Dr. Martin Eidinge, *Dentiste*  
Dr. Harold Frank, *Pneumologie*  
Dr. Joel Fox, *Pneumologie*  
Dr. Jack Glay, *Radiologie*  
Dr. Andrew Gonda, *Méd.interne/Néphrologie*  
Dr. Andrew Hirsch, *Pneumologie*  
Dr. Adalbert Jegyud, *Médecine générale*  
Dr. Linda Klein, *Médecine familiale*  
Dr. Harvey Kreisman, *Pneumologie*  
Dr. Suzanne Levitz, *Médecine générale*  
Dr. Max Myara, *Médecine générale*  
Dr. Marvin Nathens, *Radiologie*  
Dr. Mark Palayew, *Pneumologie*  
Dr. David Prupas, *Médecine familiale*  
Dr. Marilisa Romano, *Médecine familiale*  
Dr. Michael Rotaple, *Pneumologie*  
Dr. Sydney Segall, *Cardiologie*  
Dr. David Small, *Pneumologie*  
Dr. Golda Tradounsky, *Médecine familiale*  
Dr. Michael Wiseman, *Dentiste*  
Dr. Norman Wolkove, *Pneumologie*  
Dr. Edouard Yeghiayan, *Radiologie*

### MEMBRES CONSULTANTS

Dr. Seymour Blum, *Gastro-entérologie*  
Dr. Joseph Carlton, *Neurologie*  
Dr. Jaime Caro, *Pneumologie*  
Dr. Roger Fenster, *Chirurgie*  
Dr. Allan Finesilver, *Oto-rhino-laryngologie*  
Dr. Saul Frenkiel, *Oto-rhino-laryngologie*  
Dr. Isaac Fried, *Oto-rhino-laryngologie*  
Dr. Abraham Fuks, *Immunologie/Allergie*  
Dr. Phil Gold, *Immunologie*  
Dr. Stephen Jacobson, *Urologie*  
Dr. Pamela Jones, *Orthopédie*  
Dr. Morton Kapusta, *Rhumatologie*  
Dr. Thomas Kohn, *Dermatologie*  
Dr. Donald Laporta, *Pneumologie*  
Dr. Balfour Mount, *Soins palliatifs*  
Dr. Joseph Portnoy, *Microbiologie*  
Dr. Arthur Rosenberg, *Hématologie*  
Dr. Morris Sabin, *Obstétrique/Gynécologie*  
Dr. Morris Schweitzer, *Endocrinologie*  
Dr. Marilyn Segal, *Psychiatrie*  
Dr. Nathan M. Sheiner, *Chirurgie cardio-thor.*  
Dr. Joseph Shuster, *Immunologie*  
Dr. Peter Small, *Immunologie/Allergie*  
Dr. Emile Svarc, *Ophthalmologie*

### MEMBRES ASSOCIÉS

Dr. Daniel Benaim, *Médecine familiale*  
Dr. Linda Boretsky, *Médecine familiale*  
Dr. Manon Côté, *Médecine familiale*  
Dr. Benoit Deschamps, *Médecine familiale*  
Dr. Michael Dworkind, *Médecine familiale*  
Dr. Jeannette Janzen, *Médecine familiale*  
Dr. Jacqueline Klvana, *Médecine familiale*  
Dr. Virginia Myles, *Médecine familiale*  
Dr. H.T. Nguyen, *Médecine générale*  
Dr. Norman Sabin, *Médecine familiale*  
Dr. Norman Sabin, *Médecine familiale*  
Dr. Eli Segal, *Médecine familiale*  
Dr. Lorne Wiesenfeld, *Médecine familiale*

### MEMBRES HONORAIRES

Dr. David Halperin, *Oto-rhino-laryngologie*  
Dr. Stanley Eidinge, *Méd. Int./Maladies pulmonaires*

### PHARMACIENS

Mrs. Joelle Amselem, *Pharmacienne*  
Mr. Claude Bouhadana, *Pharmacien*  
Mrs. Iris Dayan, *Pharmacienne*  
Mrs. Lise Lafoley, *Pharmacienne*

### CONSEIL DES INFIRMIÈRES 2006-2007

- |                      |  |
|----------------------|--|
| • Elizabeth Markakis | Infirmière - Coordonnatrice santé-sécurité et clinique externe |
| • Linda Paquin       | Assistante infirmière  |
| • Judy MacDonald     | Infirmière   |
| • Belle MacLan       | Infirmière, pré-admission                                      |
| • Janette Morlese    | Éducatrice infirmière  |
| • Vicky Ouimette     | Directrice des soins infirmiers                                |
| • Joseph Rothbart    | Directeur général  |

### COMITÉ DU CONSEIL INTERDISCIPLINAIRE 2006-2007

- |                        |   |
|------------------------|---|
| • Line Ouellet         | Technicienne, imagerie médicale   |
| • Risa Segal           | Diététiste  |
| • Maria Statathos      | Physiothérapeute  |
| • John David Couturier | Directeur des services hospitaliers, des ressources humaines et des technologies de l'information |
| • Joseph Rothbart      | Directeur général   |



**Howard Blatt**  
Président de la Corporation  
de l'Hôpital Mont-Sinaï

# Rapport du président de la Corporation de l'Hôpital Mont-Sinaï

En 2006-2007 la Corporation a poursuivi les discussions avec l'Agence de la santé et des services sociaux de Montréal sur les sujets et préoccupations ayant trait à la Loi 83.

Suite à la visite du Conseil canadien d'agrément des services de santé, c'est avec plaisir que nous avons reçu une accréditation pour les trois prochaines années. Nous avons étudié le projet de la conversion des lits en soins de longue durée en soins subaigus respiratoires et soins palliatifs de longue durée, ainsi que les impacts d'une telle conversion sur le bâtiment.

Des projets suivants ont été approuvés par l'Agence de la santé et des services sociaux de Montréal et sont maintenant en cours d'exécution :

- Remplacement des systèmes individuels de chauffage et de climatisation dans tout le bâtiment
- Remplacement de 2 compresseurs d'air médical
- Remplacement et remise à neuf de 21 fenêtres
- Rénovation de 3 pharmacies d'unité
- Conversion des salles de bain thérapeutiques au 3<sup>ème</sup> et 4<sup>ème</sup> étage
- Remplacement du linoléum au rez-de-chaussée
- Réparation de la toiture de la cuisine et du 4<sup>ème</sup> étage
- Remplacement du système de chauffe-eau électrique

Nous tenons à remercier chaleureusement l'Auxiliaire qui a mené à bien la collecte de fonds pour la remise à neuf du 3<sup>ème</sup> étage dont la décoration intérieure et des touches spéciales contribuent à rendre l'atmosphère encore plus paisible et accueillante pour les patients, les résidents et les membres de leur famille. À présent que l'Auxiliaire a entrepris le projet de rénovation du 4<sup>ème</sup> étage, nous leur souhaitons

autant de succès dans leur travail de sollicitation des donateurs pour accomplir cet objectif.

Cette année encore, nous tenons à féliciter la Fondation pour son Tournoi de golf annuel et une autre édition réussie du Rallye Sinaï. C'est avec plaisir que nous assurons la Fondation de notre soutien et que lui souhaitons le plus grand succès pour la campagne de financement en vue de la réalisation du projet de l'expansion et de rénovation de l'hôpital.

Notre Jardin de la Sérénité a reçu pour la troisième année de suite le prix d'aménagement paysager dans la catégorie des bâtiments publics. C'est un lieu empreint de calme et de réconfort pour tous les patients, familles et amis.

En conclusion je tiens à remercier tous les membres du conseil d'administration de la Corporation, du conseil d'administration du Centre hospitalier Mont-Sinaï – Montréal, la direction, le personnel et les bénévoles, ainsi que nos collègues des divers comités, de la Fondation et de l'Auxiliaire. L'engagement et le professionnalisme dont ils font preuve jour après jour contribuent à faire du Mont-Sinaï ce qu'un hôpital doit être.

**Howard Blatt**  
Président

## CONSEIL D'ADMINISTRATION CORPORATION DE L'HÔPITAL MONT-SINAÏ

Rubin Becker, M.D.  
Howard Blatt, *président*  
Marjorie Bronfman  
Ernest Burman, D.D.S.  
Albert Coronel  
Max Druker, *vice-président*  
Faigie Friedman, *secrétaire*  
Joseph Levitt  
Joseph Rothbart, *directeur général*  
Carol Seltzer  
Hyman Waxman  
Sheila Zemel





**Eric Maldoff**  
Président de la Fondation  
de l'Hôpital Mont-Sinaï

## Rapport du président de la Fondation de l'Hôpital Mont-Sinaï

L'Hôpital Mont-Sinaï est un joyau rare du réseau de la santé montréalais, et la Fondation est fière de l'aider à atteindre les objectifs fixés. Cette année la Fondation a tenu deux événements remarquables : le 18<sup>ème</sup> Tournoi de golf annuel a eu lieu le 6 juillet sur le superbe parcours du Club de golf le Fontainebleau et la 2<sup>ème</sup> édition du Rallye Voitures de rêve le 18 août 2006.

La Fondation est heureuse d'annoncer qu'en grande partie grâce à ces deux événements elle a réussi à amasser cette année plus de 600 milles dollars qui supporteront l'hôpital et plus particulièrement les programmes suivants :

- Soins palliatifs à domicile
- Thérapie par l'art
- Programme externe de réadaptation pulmonaire
- Programme de soins palliatifs de longue durée
- Centre de gestion de l'asthme
- Centre de lutte contre le tabagisme
- Conférence internationale sur les soins aux malades en phase terminale
- Jardin de la Sérénité

Le 2006-2007 a été une année de transition, car, conformément à son engagement, la Fondation a entrepris de renforcer sa position en passant du stade initial à sa vitesse de croisière pour que sa structure organisationnelle réponde aux besoins croissants de l'Hôpital à court comme à long terme. Il s'agit plus particulièrement de créer une structure apte à garantir le succès du programme de dons planifiés. En plus, la Fondation a constitué un comité de la campagne en capital, qui sera à l'avant-garde de la préparation de cette dernière.

La transition s'est fait également sentir au niveau de la direction. Daniel Malca, chef du développement pendant 8 ans, a démarré sa propre entreprise de services-conseil. En collaboration avec le consultant sénior Manny Batshaw, Daniel a lancé la Fondation ; dans l'espace de 8 ans ils ont levé plus de 10 millions de dollars. La Fondation souhaite à Daniel beaucoup de succès dans ses futures entreprises.

Belinda Pyle, qui a travaillé dans le passé en tant qu'une conseillère et connaît bien notre mode de fonctionnement, s'est jointe à nous à titre de chef de la Fondation par intérim afin de mettre sur pied la nouvelle structure.

La Fondation tient à exprimer sa profonde gratitude à tous ceux qui la supportent : aux patients, résidents et leurs familles qui lui servent toujours de source d'inspiration ; la direction et le personnel de l'hôpital pour la qualité exceptionnelle des services prodigués ; le conseil d'administration de la Fondation, le conseil d'administration de l'Hôpital Mont-Sinaï – Montréal, la Corporation, l'Auxiliaire, les bénévoles et le personnel. Leur dévotion et compétences cimentent notre collaboration. En conclusion, nous souhaitons remercier de tout cœur nos donateurs de leur support infaillible qui permet à l'Hôpital de continuer à offrir des soins de qualité supérieure.

**Eric Maldoff**  
*Président*

### CONSEIL D'ADMINISTRATION DE LA FONDATION

#### PRÉSIDENTS HONORAIRES

##### DE LA CAMPAGNE

Stephen Bronfman  
Milly Lande, C.M.  
Ben Weider

#### MEMBRES HONORAIRES

Marjorie Bronfman, C.M.  
Reford MacDougall, C.M.  
Herbert Sibling, C.M.  
Warren Simpson  
Sheila Zitrer

#### CONSEIL D'ADMINISTRATION

##### PRÉSIDENT

Eric Maldoff, C.M.

##### PRÉSIDENT SORTANT

Arnold M. Ludwick

#### VICE-PRÉSIDENTS

Howard Blatt  
Michele Desjardins  
Jack Dym  
Gabor Jellinek  
Alta Levenson

#### SECRÉTAIRE

Lora Cianci

#### TRÉSORIER

Danny Steinberg

#### DIRECTEURS

Saul Abracen  
Aldo Bensadoun  
Elliot L. Bier  
Marvin Corber, C.M.  
Debbie Giser

Sam Eltes  
David Flicker  
Maureen Frumkin-Dym  
Marlene Goldberg  
Ruth Kovac  
Harvey Levenson  
Boris G. Levine, C.M.  
Doug Lewin  
Mitchell Litwin  
Monette Malewski  
Avrum Morrow  
Larry Plotnick  
Joseph Rothbart  
Herschel Segal  
Monica Shapiro  
Harvey Wolfe  
Rhonda Wolfe  
Cynthia Zarr  
Robert Zitrer



Cynthia Zarr  
Marlene Goldberg  
Co-Présidentes

# Rapport des co-présidentes de l'Auxiliaire de l'Hôpital Mont-Sinaï

Nous sommes fières d'annoncer que notre la saison 2006-2007 fut remplie de succès et a commencé par la 73<sup>ème</sup> édition de l'élégante assemblée annuelle attendues par tous, anciens et nouveaux membres. L'année 2006 fut marquée par plusieurs événements dont la réunion publique du Conseil suivie d'un petit-déjeuner ; le Tournoi de bridge suivi d'un déjeuner au Hillsdale Country Club, le clou de la saison qui a attiré plus de 400 participants; la réunion publique du Conseil et le tirage de tombola auxquels ont participé les membres de l'Auxiliaire et de la communauté, ainsi que les patients et leur familles; la clinique de don de sang annuelle au Mail Cavendish.

Durant la réunion publique du Conseil le Comité de bridge a eu une idée de créer un bracelet avec logo de l'Hôpital Mont-Sinaï – Montréal. Depuis lors, plus de 1000 bracelets ont été vendus. Le Comité de bridge élabore présentement un nouveau concept pour la prochaine collecte de fonds. Les cotisations des membres de l'Auxiliaire constituent une source importante de revenus ainsi qu'une manière constructive de s'engager. L'année passée nos effectifs ont dépassé 1000 personnes dont plusieurs nouvelles adhésions à vie.

Le 26 septembre nous avons célébré l'arrivée d'une Sefer Torah, un don généreux de Mme Sheva Honig. Cette Torah peut être transporté dans les chambres des patients pour la prière et le réconfort dans les moments difficiles. L'Hôpital Mont-Sinaï – Montréal est le premier hôpital canadien à posséder une Sefer Torah portable.

Un autre projet en cours, notre club littéraire, a tenu sa deuxième réunion chez Ogilvy. En automne le club poursuivra ses activités ailleurs sous le nom du Club-déjeuner littéraire de Mont-Sinaï: un repas léger sera servi aux membres lors de la discussion des parutions captivantes animée par des critiques renommés. Nous espérons que les amateurs de la littérature viendront nombreux pour se joindre au club.

L'année 2006 fut couronnée par la fête de Chanukah qui a eu lieu à l'hôpital pour remercier tous les membres de l'Auxiliaire, le personnel et les bénévoles de leurs efforts inlassables, dévouement et soutien.

La remise à neuf du 3<sup>ème</sup> étage étant terminée avec succès, notre prochain objectif de taille est de rénover le 4<sup>ème</sup> étage. Le premier événement important de levée de fonds, un souper de gala en honneur de Sheila et Victor Goldbloom, sera organisé en 2007.

Outre ces majeures entreprises, plusieurs autres projets sont en cours: la vente des livres de recettes, de divertissement et d'agendas à la Boutique cadeaux. Nous avons poursuivi également la collecte de monnaie et de languettes des cannettes, à laquelle participent les adultes et les enfants de tous les coins de l'Amérique du Nord. Des milliers de dollars en tirés servent à acheter de l'équipement médical dont l'hôpital a grand besoin.

L'Auxiliaire maintient le contact direct avec les patients à travers Oneg Shabbat de vendredi soir, des troussees de bienvenue offertes à chaque nouveau patient et des cadeaux pour les fêtes accompagnés de la musique et du chant. Nous avons continué à assurer à l'hôpital le service important du Café Sinaï et de notre splendide Boutique cadeaux. En plus, notre très populaire bulletin d'information est distribué à plus de 4000 foyers et compagnies deux fois par année.

L'Auxiliaire commandite le service de podiatrie de V.O.N. pour les résidents en soins de longue durée et s'occupe de la maintenance du Jardin de la Sérénité.

Nous souhaitons remercier M. Elliot Bier, président du Centre hospitalier Mont-Sinaï, M. Howard Blatt, président de la Corporation, M. Eric Maldoff, président de la Fondation et M. Joseph Rothbart, directeur général de Mont-Sinaï – Montréal pour leur support et encouragement sans pareil.

Finalement, nous nous réjouissons du privilège de travailler ensemble avec Mme Carol Steadman, coordonnatrice des relations communautaires et des bénévoles. Nous tenons également à remercier sincèrement tous les bénévoles qui nous assistent dans nos tâches journalières. Nous exprimons notre profonde gratitude à Mme Aline Bank pour son dévouement et diligence, à Mme Joyce Mihaly, notre aide-comptable, ainsi qu'à tous les membres de l'Auxiliaire pour leur support et loyauté.

Nous aspirons encore et toujours à incarner le slogan de l'Auxiliaire: « DONNER POUR PERPÉTUER LA VIE ».

**Marlene Goldberg**  
**Cynthia Zarr**  
Co-présidentes

## MEMBRES DE L'EXÉCUTIF DE L'AUXILIAIRE 2006-2007

### CONSEIL CONSULTATIF

Hannah Abramovitch  
Judy Garber  
Lorraine Caplan  
Marlene Dick  
Karen Fried  
Marcia Guralnick  
Sarah Guttman  
Nettye Heft  
Sarah Kauffman  
Frances Kessner  
Ruth Kovac  
Vivian Kujavsky  
Sheila Lackman  
Henia Lifshitz  
Lillian Linder  
Zelda Morantz  
Joan Morris  
Rita Posel  
Frema Routtenberg  
Patsy Rudner  
Carol Seltzer  
Lois Shubert  
Vickie Swidler  
Riva Toeman  
Donna Weitzman  
Sheila Zemel

### PRÉSIDENTE SORTANTE

Debbie Giser

### CO-PRÉSIDENTES

Marlene Goldberg  
Cynthia Zarr

### CONSEILLERS AUX FINANCES

Florence Flinker  
Jack Posel

### SECRÉTAIRE AUX FINANCES

Bunny Russman

### TRÉSORIÈRE:

Celia Myerson

### RESPONSABLES DES ADHÉSIONS

Helen Diamond  
Bea Schachter  
Naomi Sharpe

### ADHÉSIONS A VIE

Marlene King  
Vivian Kujavsky

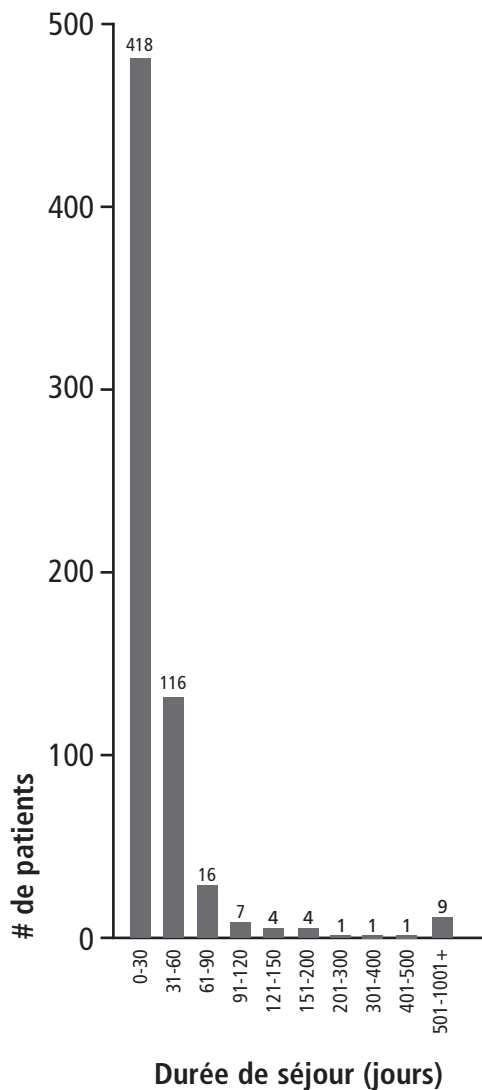
	2006-2007		2005-2006*	
<b>Diagnostic à l'admission</b>				
Maladies pulmonaires de type obstructif		53%		55%
Autres maladies du système respiratoire		10%		10%
Tumeurs malignes du système respiratoire		10%		8%
Tumeurs malignes autres que système respiratoire		23%		21%
Autres		4%		6%
Nombre d'admissions	578	100%	602	100%
Service respiratoire courte durée	371	64%	392	65%
Service de soins palliatifs	183	32%	177	29%
Service longue durée	24	4%	33	6%
<b>Consultations externes</b>				
Urgence (visites)		-		-
Cliniques spécialisées (visites)		1,477		1,447
Cliniques de pneumologie (visites)		10,157		8,689
<b>Médecine physique</b>				
Physiothérapie (visites)		7,540		9,032
Ergothérapie, récréologie, musicothérapie et thérapie par l'art (visites)		14,857		14,656
<b>Services diagnostiques</b>				
Cardiologie (unités)		17,810		18,460
Radiologie (unités)		87,765		96,628
Laboratoire (unités)		174,021		211,029
<b>Salles de procédures</b>				
Procédures de chirurgie mineure et de diagnostics spéciaux		1,348		1,417
<b>Inhalothérapie</b>				
(traitements)		33,181		38,693
<b>Pharmacie</b>				
Médications préparées par année		32,145		34,639
Médications préparées par jour		124		133
<b>Service social</b>				
Malades hospitalisés		558		589
Consultations externes		27		46
<b>Archives médicales</b>				
(unités d'admission)		11,274		12,511
<b>Service alimentaire</b>				
(nombre de repas)		148,243		146,843
<b>Buanderie</b>				
(poids en kilos)		126,685		132,534
<b>Bénévolat</b>				
(nombre d'heures)		45,564		37,725



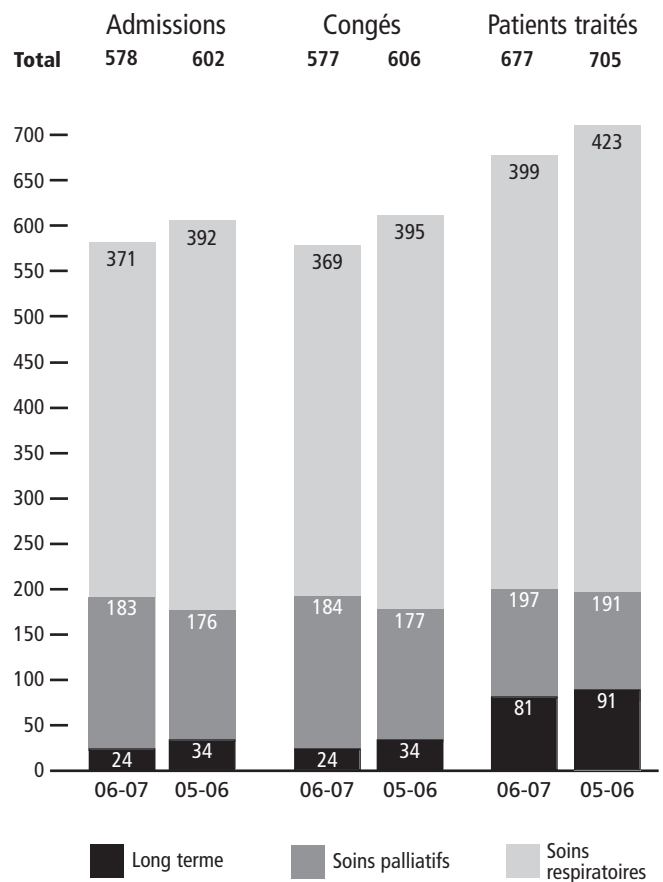
	2006-2007	2005-2006
Admissions	578	602
Congés		
Réguliers	387	413
Contre avis médical	0	4
Service soins palliatifs	165	160
Autres	25	29
<b>Total des congés</b>	<b>577</b>	<b>606</b>
Autopsies	0	0
Jours présences	35,613	36,136
Durée de séjour moyen (jours)	56.15	67.77
Patients traités	677	705

### RÉGIONS DESSERVIES

- 04 Mauricie - Bois-Francs
- 05 Estrie
- 06 Montréal
- 13 Laval
- 14 Lanaudière
- 15 Laurentides
- 16 Montérégie



### Statistiques des admissions, congés et patients traités

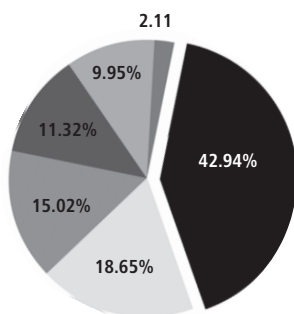


Centre hospitalier Mont-Sinaï - Fonds d'exploitation  
État des revenus et dépenses pour l'exercice terminé le 31 mars 2007

Mount Sinai Hospital Center - General Fund  
Statement of revenues and expenditures for the year ended March 31, 2007

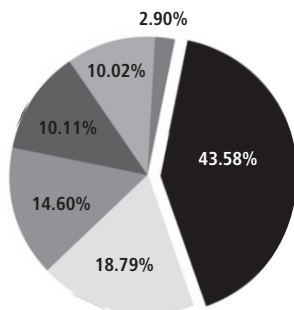
Répartition des dépenses  
selon les différents services  
Breakdown of expenses  
among the various departments

2006-2007



Soins infirmiers / Nursing Care	42.94%
Serv. Diagnos./Thérap. - Diagnos./Therap. Serv.	18.65%
Services techniques / Technical Services	15.02%
Service alimentaire / Dietary	9.95%
Administration	11.32%
Recherche-formation / Research-Education	2.11%

2005-2006



Soins infirmiers - Nursing Care	43.58%
Serv. Diagnos./Thérap. - Diagnos./Therap. Serv.	18.79%
Services techniques / Technical Services	14.60%
Service alimentaire / Dietary	10.11%
Administration	10.02%
Recherche-formation / Research-Education	2.90%

	2006-2007 \$	2005-2006 \$
<b>Revenus / Revenues</b>		
Ministère de la Santé	9,511,132	8,988,493
Équité salariale rétroactive / Retroactive Pay Equity	825,834	-
Autre / Other	2,343,535	2,229,673
	12,680,501	11,218,166
<b>Dépenses / Expenses</b>		
Salaires et avantages sociaux / Salaries and Social Benefits	9,258,469	8,877,433
Équité salariale rétroactive / Retroactive Pay Equity	825,834	-
Autres / Other	2,596,198	2,365,965
	12,680,501	11,243,398
<b>Excédent des dépenses de l'exercice</b>		
Excess of expenditures for the year	-	(25,232)
Excédents des revenus – au début de l'exercice		
Surplus – beginning of year	35,621	102,236
	35,621	77,004
Redressements affectés aux exercices antérieures /		
Prior period adjustments	2,220	(41,383)
Excédents des revenus – à la fin de l'exercice		
Surplus – end of year	37,841	35,621

Les rapports financiers sont des extraits des états financiers, vérifiés pour l'exercice terminé le 31 mars 2007 et sont sujets à modification par le M.S.S.S.

The financial reports are extracted from the audited financial statements for the fiscal year ended March 31, 2007 and are subject to adjustments by M.S.S.S.

NOTE : En date du 1er janvier 1972 toutes les immobilisations du Centre hospitalier appartenait à la Corporation de l'Hôpital Mont-Sinaï. A partir du 1<sup>er</sup> janvier 1972, en accord avec la loi sur les services de santé et les services sociaux du Québec (R.S.Q. 1971, Chapitre 48), le Centre hospitalier avait le pouvoir d'utiliser ces actifs pour mettre en fonction un centre hospitalier.

NOTE: As of January 1, 1972, the Corporation of Mount Sinai Hospital owned all fixed assets of the Hospital Center. Effective January 1, 1972 in accordance with the Act respecting Health Services and Social Services in the Province of Quebec (R.S.Q. 1971, Chapter 48), the Hospital Center was empowered to use these assets for operating a hospital facility.

Bien que les actifs ainsi que les additions et améliorations qui s'y rapportent ont été continuellement insérés dans le bilan du Centre hospitalier, la Corporation de l'Hôpital Mont-Sinaï se considère comme étant le propriétaire de toutes les immobilisations indiquées dans le bilan du Centre hospitalier.

While the assets, together with additions and improvements thereto, have continually been shown on the balance sheet of the Hospital Center, the Corporation of Mount Sinai Hospital considers itself to be the owner of all fixed assets reflected on the balance sheet of the Hospital Center.

# Centre hospitalier Mont-Sinaï

Bilan au 31 mars 2007

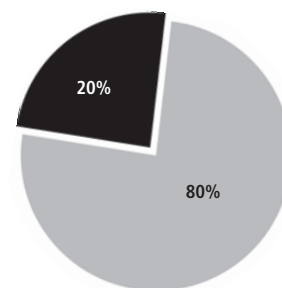
## Mount Sinai Hospital Center

Balance sheet as of March 31, 2007

	2006-2007	2005-2006
<b>ACTIFS / ASSETS</b>		
<b>Fonds d'exploitation - Court terme / General Fund - Current</b>		
<b>COURT TERME / CURRENT</b>		
Encaisse et dépôts à terme / Cash and term deposits	826,461	444,881
Inventaires / Stocks	113,759	111,177
Comptes à recevoir / Accounts Receivable	622,538	405,400
Frais payées d'avance / Prepaid expenses	76,126	90,700
Dû par le fond d'immobilisation / Due from Plant Fund	93,919	-
	<b>1,732,803</b>	<b>1,052,158</b>
<b>Biens afférents à des fonds spécifiques / Restricted Funds Assets</b>	<b>1,209,249</b>	<b>1,146,825</b>
<b>Fond d'immobilisation / Plant Fund</b>		
<b>COURT TERME / CURRENT</b>		
Encaisse et dépôts à terme / Cash and term deposits	314,240	352,316
Comptes à recevoir – M.S.S.S./R.R.S.S.S. / Accounts Receivable M.S.S.S./R.R.S.S.S.	370,073	1,774,855
Comptes à recevoir - Autre / Accounts Receivable - Other	-	-
Dû par la Corporation de l'Hôpital Mont-Sinaï / Due from Corporation of Mount Sinai Hospital	270,303	270,303
Dû par le fond d'exploitation / Due from operating fund	101,240	-
	<b>1,055,856</b>	<b>2,397,474</b>
Comptes à recevoir – M.S.S.S. / Accounts receivable - M.S.S.S.	7,001,606	5,879,040
Dû par la Corporation de l'Hôpital Mont-Sinaï / Due from Corporation of Mount Sinai Hospital	1,086,632	1,363,060
Terrain, immeubles et outillage / Land, Buildings and equipment (Valeurs obtenues par expertise) (note) / (At appraised values) (note)	19,808,057	19,607,744
	<b>28,952,151</b>	<b>29,247,318</b>
<b>Actif total / Total Assets</b>	<b>31,894,203</b>	<b>31,446,301</b>
<b>PASSIF / LIABILITIES</b>		
<b>Fonds d'exploitation / General Fund</b>		
<b>COURT TERME / CURRENT</b>		
Comptes à payer / Accounts payable	1,593,722	1,016,537
Dû au fonds d'immobilisation / Due to Plant Fund	101,240	-
	<b>1,694,962</b>	<b>1,016,537</b>
<b>EXCÉDENTS DES REVENUS / SURPLUS</b>	<b>37,841</b>	<b>35,621</b>
	<b>1,732,803</b>	<b>1,052,158</b>
<b>Fonds spécifiques / Restricted Funds</b>		
Passif / Liabilities	140,978	35,526
Avoir / Capital	1,068,271	1,111,299
	<b>1,209,249</b>	<b>1,146,825</b>
<b>Fonds d'immobilisation / Plant Fund</b>		
<b>COURT TERME / CURRENT</b>		
Partie à court terme – emprunt bancaire / Bank Loan – Current portion	270,303	270,303
Partie à court terme des obligations payable / Bonds payable – Current portion	370,073	1,661,952
Comptes à payer – M.S.S.S. / Accounts payable - M.S.S.S.	-	75,601
Dû au fonds d'exploitation - Due to general fund	513,535	-
	<b>1,086,632</b>	<b>1,363,060</b>
<b>EMPRUNT BANCAIRE / BANK LOAN</b>	<b>7,001,606</b>	<b>5,879,040</b>
<b>OBLIGATIONS PAYABLES / BONDS PAYABLE</b>	<b>9,242,149</b>	<b>9,639,575</b>
Avoir / Capital	19,576,552	19,329,281
Plus-valeur d'expertise / Appraisal increment	133,450	278,462
	<b>19,710,002</b>	<b>19,607,743</b>
	<b>28,952,151</b>	<b>29,247,318</b>
<b>Passif Total / Total Liabilities</b>	<b>31,894,203</b>	<b>31,446,301</b>

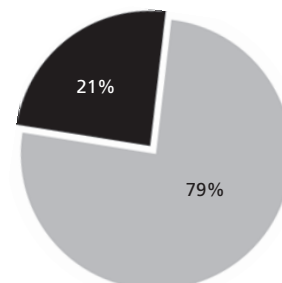
Division des dépenses  
pour chaque dollar de l'hôpital  
Cost breakdown  
per hospital dollar

2006-2007



Salaires incluant avantages sociaux  
Salaries including social benefits 80%  
Autres fournitures et dépenses  
Other supplies and expenses 20%

2005-2006



Salaires incluant avantages sociaux  
Salaries including social benefits 79%  
Autres fournitures et dépenses  
Other supplies and expenses 21%