



HÔPITAL MONT-SINAÏ - MONTRÉAL - *UN HOMMAGE À JOSEPH ROTHBART*

HOMMAGE A JOSEPH ROTHBART

Il est de ces personnes qui marquent profondément leur entourage;
Il est de ces personnes dont l'attitude reflète le souci constant de l'Autre;
Il est de ces personnes qui accomplissent au quotidien l'œuvre de toute une vie;
Il est de ces personnes dont la stature commande le respect de tous.

Il est de ces personnes qu'ont appelle les Grands Hommes;
et c'est ainsi que nous nous souviendront de Joseph Rothbart.

Témoin privilégiée de son attachement à l'institution,
de sa détermination et de sa persévérance, toute la famille Mont-Sinaï
est imprégnée des valeurs qui l'ont animé.

Un Grand Homme s'est éteint;
Léguant toutefois à chacun un héritage précieux:
Une source d'inspiration.

Défenseur convaincu,
Il a toujours fait des droits des patients, de leur confort
et du respect de leur dignité, une priorité absolue.

Leader hautement respecté,
Son éthique au travail a motivé ceux qui l'entouraient
à s'améliorer constamment et à persévérer face aux obstacles
les plus impressionnants.

Stratège visionnaire,
Il a travaillé sans relâche à marier traditions et innovations
dans le développement d'idées nouvelles et d'opportunités pour le futur.

Gentleman attentionné,
Il savait approcher chaque personne avec la même considération
par delà les différences et les particularismes.

Mentor dévoué,
Il nous a patiemment guidés dans les inévitables apprentissages
qui accompagnent le changement, en encourageant constamment
le travail et l'esprit d'équipe.

Talentueux médiateur,
Il écoutait attentivement et considérait les avis de chacun
dans la recherche de l'équilibre.

Un Grand Homme est parti.
Sa force et la source d'inspiration qu'il a été resteront à jamais.



La famille de l'Hôpital Mont-Sinaï



HÔPITAL MONT-SINAÏ - MONTRÉAL RAPPORT ANNUEL 2007-2008

ÉNONCÉ DE MISSION

Le présent énoncé de mission décrit les principes régissant notre conduite dans les soins et les services que nous dispensons aux personnes en ayant besoin.

Au-delà des soins à apporter, il y a le geste de soigner.

- Nous respecterons la tradition élaborée depuis le début du siècle alors que les dirigeants de la communauté juive ont fondé le premier établissement de soins respiratoires pour desservir les leurs.
- En dispensant des soins à tous sans discrimination, nous chercherons à donner les meilleurs soins possibles dans nos domaines de spécialisation : les soins respiratoires, les soins palliatifs et les soins de longue durée.
- Nous nous empresserons de participer à des projets de recherche afin d'identifier les progrès médicaux et technologiques et nous tenterons de développer des approches de soins de santé économiques et complètes en nous concentrant sur nos domaines d'expertise.
- Par l'intermédiaire de programmes communautaires dynamiques et ciblés, nous promouvons l'information, la prévention et l'éducation dans le domaine de la santé auprès de nos patients, des membres de leurs familles et de la collectivité.

Au-delà des patients, il y a des gens.

- Chaque patient sera reconnu en tant que personne et une attention particulière sera portée à ses besoins et à ceux des membres de sa famille.
- Nous recruterons les meilleurs candidats comme membres du personnel et nous assurerons leur formation permanente. Nous veillerons à créer au sein du Centre hospitalier Mont Sinai - Montréal un climat favorisant la croissance personnelle, l'intégrité, l'équité et la justice. Nous procurerons également aux membres de notre équipe médicale, de notre personnel clinique et de notre personnel non-clinique ainsi qu'aux bénévoles, un milieu de travail sain et efficace.
- Mont-Sinai assurera la sécurité de tout le personnel, des bénévoles et des patients/résidents en visant des pratiques d'excellence et en forgeant une culture de sécurité au travers de tout l'établissement.

Au-delà du devoir, il y a de l'humanité.

- Notre personnel visera l'excellence en dispensant des soins humains et efficaces dans une atmosphère chaleureuse et accueillante.
- En tout temps, nous nous efforcerons par nos soins d'assurer pour nos patients la meilleure qualité de vie possible, la réintégration rapide au sein de leurs communautés et la reprise d'une vie active auprès de leurs familles.

Au-delà d'une il y a ce

- Afin d'améliorer constamment les services et les soins que nous dispensons à nos patients, nous respecterons les besoins et les souffrances des personnes et nous préserverons les valeurs que nous partageons.

Au-delà des normes à respecter, il y a des normes à dépasser.

- Nos dirigeants et les membres de notre personnel s'efforceront constamment de mettre à la disposition de toutes les personnes qui reçoivent des traitements, des équipements médicaux et des installations de réadaptation modernes.
- Nous nous efforcerons de maintenir et d'élargir notre statut d'hôpital d'enseignement affilié à l'Université McGill. Nous continuerons à travailler avec d'autres établissements à la formation continue des professionnels de la santé.
- Nous nous efforcerons constamment de respecter les normes du Conseil canadien d'agrément des services de santé qui agréé notre établissement.



institution reconnue, qu'un hôpital doit être.

Les années passent, et l'engagement du Centre hospitalier Mont-Sinaï - Montréal de prodiguer des soins de santé d'excellence se renforce jour après jour.

Fondé par des membres de la communauté juive en 1909, Mont-Sinaï - Montréal était à l'origine un sanatorium. Il a ouvert ses portes à Préfontaine, près de Sainte-Agathe-des-Monts, sous la forme d'une humble maison de santé de douze lits pour les tuberculeux. Aujourd'hui, le Centre hospitalier est un établissement moderne non confessionnel de 107 lits situé au cœur de l'île de Montréal.

Depuis sa fondation, le Centre hospitalier Mont-Sinaï se consacre aux traitements des patients atteints de maladies respiratoires. L'hôpital s'est taillé une renommée dans ce domaine, non seulement en raison de ses techniques de traitement avancées et de ses activités de recherche novatrices, mais aussi en raison de son dévouement et de sa démarche de soins intégrés. En effet, l'approche globale de santé mise de l'avant par l'hôpital repose sur la prévention, l'éducation, le dépistage précoce, le diagnostic, le traitement, le suivi et la recherche. Les professionnels chevronnés et le personnel de soutien attentionné s'assurent que les patients reçoivent des services à la fine pointe de la technologie.

Dans les années 1950, devant la régression de la tuberculose, Mont-Sinaï est devenu un centre intermédiaire spécialisé dans les maladies respiratoires telles que l'emphysème, la bronchite, l'asthme et autres maladies pulmonaires obstructives chroniques (MPOC). Nous avons reconnu le caractère insidieux de ces maladies qui frappent généralement les gens dans la fleur de l'âge. Selon les statistiques, les maladies respiratoires vont en augmentant, à mesure que la population vieillit. Les MPOC sont actuellement dans les premières causes de mortalité en Amérique du Nord et la seule cause de décès qui ne cesse d'augmenter. Cela signifie que les MPOC n'ont pas uniquement un impact sur la vie des patients et de leurs familles, mais également un impact économique important sur les services de santé.

Pour se rapprocher de la communauté qu'il dessert, l'hôpital déménage à Montréal en 1990. L'hôpital adapte continuellement ses services pour répondre aux besoins changeants de la communauté qu'il sert et améliore également ses installations et équipements pour garantir aux patients des soins de qualité supérieure.

Aujourd'hui, le Mont-Sinaï - Montréal se spécialise dans trois domaines, soit les soins respiratoires, les soins palliatifs et les soins de longue durée. De plus, l'établissement continue à offrir de plus en plus de soins sur une base externe.

L'objectif des services respiratoires est de diagnostiquer, de traiter, de stabiliser et d'offrir un suivi aux patients et de leur enseigner à vivre avec leur maladie une fois qu'ils quittent l'hôpital.

Les services palliatifs du Mont-Sinaï incluent les visites de pré-admission, les services aux malades hospitalisés et le soutien aux personnes en deuil. Le personnel multidisciplinaire veille à instaurer un environnement calme et compatissant pour aider les patients en phase terminale et apporter du réconfort à leurs familles.

Les services de soins de longue durée du Mont-Sinaï dispensent des soins aux personnes souffrant de maladies respiratoires ou d'autres problèmes médicaux. Les cliniques externes de l'hôpital assurent des soins ambulatoires à la collectivité ainsi qu'une gamme complète de soins et de soutien aux malades ayant reçu leur congé de l'hôpital. Ces services incluent le Centre de traitement de l'asthme, le laboratoire des troubles du sommeil, la clinique d'oto-rhino-laryngologie, la clinique pulmonaire, le Programme de réadaptation pulmonaire externe, la clinique d'allergie et d'immunologie.

Les programmes communautaires du Mont-Sinaï visent à informer le public des diverses maladies respiratoires pour prévenir les problèmes de santé. Ces programmes constituent un autre moyen mis de l'avant par le Centre hospitalier Mont-Sinaï - Montréal pour améliorer la qualité de vie des membres de la communauté. Ce type d'intervention, dont l'objectif est d'anticiper les besoins de la communauté, a fait la renommée du Mont-Sinaï.

Au fil des ans, l'hôpital a pu compter sur le soutien d'une Fondation et d'un Auxiliaire actifs et dynamiques, des organisations animées par des membres bénévoles dévoués, engagés à constamment améliorer la qualité de vie des patients du Mont-Sinaï.

Le Centre hospitalier est fier d'être reconnu comme hôpital d'enseignement affilié à l'Université McGill et pleinement agréé par le Conseil canadien d'agrément des services de santé.

Depuis sa création au début du XXe siècle, les fondateurs du Centre hospitalier Mont-Sinaï - Montréal se sont consacrés à prodiguer des soins exceptionnels aux patients. C'est cette tradition d'excellence que le personnel et les bénévoles perpétuent aujourd'hui et qui fait qu'au delà d'être une institution reconnue, Mont-Sinaï représente ce qu'un hôpital doit être.

5690, BOULEVARD CAVENDISH
MONTRÉAL, QUÉBEC H4W 1S7
TÉL. : 514-369-2222 TÉLÉC. : 514-369-2225
www.sinaimontreal.ca

 HÔPITAL D'ENSEIGNEMENT AFFILIÉ
À L'UNIVERSITÉ MCGILL



Elliot L. Bier
Président
Centre hospitalier Mont-Sinaï



Joseph Rothbart
Directeur général
Centre hospitalier Mont-Sinaï

Rapport du président du conseil et du directeur général

A la veille de son centenaire, le Centre hospitalier Mont-Sinaï a encore relevé de nombreux défis afin de répondre adéquatement aux besoins en santé de la population.

Nous avons poursuivi nos activités de planification de l'agrandissement et des rénovations de nos installations physiques. Ainsi l'ensemble du personnel a été appelé à partager ses observations lors de la deuxième vague de consultation sur les plans et esquisses. Cette phase nous aura permis d'approfondir notre réflexion sur le design architectural d'avenir que nous avons adopté. Fondamentalement axé sur l'aménagement d'espaces privés et publics stimulants en termes de réadaptation, d'autonomie, de convivialité et d'apprentissage, notre concept intègre les plus récentes avancées en matière de réduction des infections nosocomiales.

Avant-gardiste, le concept architectural initial développé par le Mont-Sinaï pourrait bien s'avérer une source d'inspiration pour les grands complexes hospitaliers qui souhaitent atteindre dans une perspective de qualité, l'équilibre entre la mission de diagnostic-soins et les fonctions hôtelières-hébergement.

Au chapitre des soins infirmiers, le Centre hospitalier a procédé à une révision en profondeur de son approche et de sa politique sur les mesures de contention. Conformément aux orientations du Ministère de la santé et des services sociaux, un comité multidisciplinaire s'est penché sur les alternatives aux contentions physiques et chimiques. Les recommandations émises favoriseront un recours plus systématique à des solutions maximisant l'autonomie des usagers tout en garantissant leur sécurité. Elles permettront également de documenter plus précisément les suivis effectués.

Nous avons poursuivi nos projets d'amélioration de la qualité du milieu de vie pour les résidents en soins de

longue durée. Avec le support de l'Association paritaire pour la santé et la sécurité du travail du secteur affaires sociales (ASSTSAS), nous avons procédé à une analyse détaillée de la distribution et de l'enchaînement des tâches du personnel. Cet exercice constitue une base d'informations essentielles pour bâtir des projets pilotes visant à modeler et assouplir l'organisation du travail en fonction du respect des choix et habitudes de vie des résidents.

Nous avons par ailleurs mis à la disposition des patients et des familles en soins palliatifs un service gratuit de conférence audio/vidéo par internet leur permettant d'échanger avec leurs proches où qu'ils soient dans le monde.

Durant l'année fiscale 2007-2008, 7 plaintes ont été déposées par 7 personnes différentes et résolues après enquête à la satisfaction des parties concernées.

Nous avons poursuivi notre planification des mesures d'urgence en cas de pandémie en procédant à l'identification des services essentiels en fonction des différents scénarios de disponibilité de la main d'œuvre et défini la cascade des rôles et responsabilités.

Nos équipements diagnostiques médicaux ont fait l'objet d'un examen attentif. Approchant la limite de leur vie utile, nous avons entamé les démarches nécessaires pour moderniser l'ensemble de l'appareillage d'imagerie médicale. Le remplacement coïncidera avec l'informatisation de l'archivage et de la transmission d'images (PACS) et l'adhésion au système de mise en commun des archives reliant les établissements de santé. Au cours de la dernière année, nous avons finalisé l'implantation du logiciel de gestion des ressources matérielles dans le magasin, ainsi que dans le centre de stérilisation et de distribution, le tout en lien avec le logiciel de gestion financière.

Sensible aux questions environnementales, nous avons lancé plusieurs initiatives vertes de manière à réduire l'impact de nos activités sur le réchauffement planétaire et les changements climatiques. Ainsi nous avons changé les unités de climatisation et de chauffage, procédé au remplacement de fenêtres, refait une partie de la toiture, le tout contribuant de manière significative à une plus grande efficacité énergétique de l'édifice. Nous avons continué d'étoffer notre programme de recyclage en incluant de nouvelles matières, afin de réduire les quantités de déchets produits et ce particulièrement dans la cuisine.

Au cours de l'année 2007-2008, les questions de ressources humaines ont mobilisé notre attention à plusieurs reprises. Conformément aux dispositions de la Loi 30, nous avons négocié avec les formations syndicales représentant les quatre groupes d'employés syndiqués, les vingt-six (26) dispositions locales des conventions collectives en vigueur au Centre hospitalier Mont-Sinaï. Les négociations sont allées de bon train et les résultats se sont avérés fructueux.

A l'heure où les débats devant la Commission de consultation sur les pratiques d'accommodements reliées aux différences culturelles battaient leur plein, le Centre hospitalier a également procédé à un examen de ses pratiques. Respectant les principes fondamentaux de la tradition juive et les préceptes de la kashrut, l'hôpital a su développer une approche d'ouverture et de respect des cultures, des religions, et des langues qui lui permet de répondre avec sensibilité et sérénité aux communautés francophones, anglophones et allophones de partout au Québec. Cette diversité de la population desservie est d'ailleurs à l'image du personnel représentant ou originaire de 26 nations du monde.

Nous avons également suivi de près les nouvelles étapes dans la mise en œuvre de la Loi 90 et tout particulièrement ceux relatifs à l'introduction du plan thérapeutique infirmier. Formuler de manière à optimiser la pratique des soins infirmiers, l'implantation de ce nouvel outil se fera graduellement sous l'égide du Conseil des infirmières et infirmiers de l'établissement en collaboration avec l'OIIQ pour être effectif d'ici au 31 mars 2009.

Dans le cadre de notre affiliation avec l'Université McGill, nous avons reçu pour les cinq prochaines années la confirmation de notre statut d'établissement d'enseignement pour les étudiants au programme postdoctoral en médecine familiale. La présence dans notre milieu hospitalier de ces jeunes diplômés en médecine tout comme celle de stagiaires en pharmacie, soins infirmiers, inhalothérapie, réadaptation physique, nutrition clinique, travail social, archivistique, administration de la santé, informatique fait du Mont-Sinaï un partenaire important dans la formation de la main d'œuvre qualifiée au pays. L'accueil d'étudiants étrangers constitue également une occasion unique de faire rayonner le Centre hospitalier Mont-Sinaï auprès de groupes professionnels très convoités.

Nous avons continué à préparer les célébrations du 100ème anniversaire de l'institution qui se dérouleront à partir de 2009. Composé de représentants des quatre organisations piliers qui forment la famille Mont-Sinaï, le comité du Centenaire a été mis sur pied un programme d'événements et d'activités de communication variés s'adressant tantôt à la communauté médicale, tantôt au grand public ainsi qu'au personnel et aux bénévoles. Pour l'occasion, un concours a été lancé auprès du personnel et des bénévoles pour choisir le thème et le visuel associés aux 100 ans de l'Hôpital.

En conclusion, nous souhaitons remercier tous les membres du Conseil d'administration, le personnel, les bénévoles, les membres des différents comités ainsi que nos collègues des Conseils de la Corporation, de la Fondation et de l'Auxiliaire pour leur soutien indéfectible. Nous adressons un merci tout particulier à l'Auxiliaire de l'Hôpital Mont-Sinaï, à l'occasion de leur 75ème année d'un engagement exemplaire au service de la communauté.

Uni dans le travail et dans l'effort, nous nous tournons vers l'avenir afin de célébrer les 100 ans d'existence de l'Hôpital Mont-Sinaï Montréal.

Elliot L. Bier
Président

Joseph Rothbart
Directeur général

Les principes d'éthique des membres du Conseil d'administration du Centre hospitalier Mont-Sinaï cernent les devoirs et les obligations des administrateurs dans l'exercice de leurs fonctions. Conformément à ces principes, les membres du Conseil sont tenus de :

- Témoigner un constant souci du respect de la vie humaine et du droit aux services de santé et services sociaux
- Participer activement et dans un esprit de concertation à l'élaboration et à la mise en œuvre des orientations générales de l'établissement
- Assister aux réunions du Conseil et voter lorsque requis
- Se comporter de manière à maintenir les relations de bonne foi, à préserver la confiance et la considération inhérentes à la fonction
- Agir avec probité et impartialité
- Être intègre, loyal et exempt de tout soupçon d'abus de confiance
- Préserver la confidentialité des débats, échanges et discussions

Au cours de l'exercice 2007-2008, aucune transgression des présentes directives n'a été enregistrée.

CONSEIL D'ADMINISTRATION ET PERSONNEL ADMINISTRATIF (En date du 31 mars 2008)

CENTRE HOSPITALIER MONT-SINAÏ CONSEIL D'ADMINISTRATION 2007-2008

Jean Alloul
Colin Bier, PhD
Elliot L. Bier, *président*
Howard Blatt
Peter Erenyi
Miguel Escobar
Marlene Goldberg
Michael Goldwax
Philip Greenberg, *trésorier*
Sandor Klein
Ruth Kovac, *secrétaire*
Eric Maldoff
Elizabeth Markakis
Lionel Mincoff
Jeffrey Orenstein
Line Ouellet
Joseph Rothbart, *directeur général*
Norman Wolkove

COMITÉ EXÉCUTIF

Elliot L. Bier
Howard Blatt, *président*
Ruth Kovac
Philip Greenberg
Joseph Rothbart, *directeur général*

VÉRIFICATEUR

Bessner Gally Kreisman

PERSONNEL ADMINISTRATIF

Vivianne Amos
Infirmière chef, soins palliatifs et soins de longue durée
Manny Batshaw
Consultant sénior au développement et aux communications
Rubin Becker, M.D.
Directeur des services professionnels

Desrene Brown
Infirmière chef, soins de longue durée
Mario Cellitti*
Conseiller en gestion financière
John David Couturier*
Directeur des services hospitaliers
Donald Dussault
Chef des services techniques
Beverley-Tracey John
Infirmière chef, soins de courte durée & coordonnatrice des services de réadaptation physique
Denis Legault
Conseiller en gestion financière
Ronald Marcotte
Chef du service diététique
Elizabeth Markakis
Coordonnatrice Santé-Sécurité et Services ambulatoires
Elaine McAlister
Commissaire aux plaintes
Adam Mongodin
Directeur général adjoint
Vicky Ouimette*
Directrice des soins infirmiers
Carol Steadman
Coordonnatrice des relations communautaires et des services bénévoles
Joseph Rothbart
Directeur général
Maryse Tomaras
Chef des archives médicales
Golda Tradounsky, M.D.
Chef du service des soins palliatifs
Jean Villeneuve
Directeur des finances
Norman Wolkove, M.D.
Chef du service de pneumologie

* Ayant quitté le service



Rubin Becker, M.D.
Directeur des
services professionnels

Rapport du directeur des services professionnels

Cette année encore, le Centre hospitalier Mont-Sinaï a atteint avec succès ses objectifs en prodiguant des services cliniques d'excellence, en contribuant à de la recherche de grande qualité ainsi qu'en offrant un milieu d'enseignement clinique essentiel pour préparer la relève dans les différentes disciplines des soins de santé.

Nos programmes cliniques fournissent des services uniques qui forment une partie intégrante du continuum des services médicaux. Notre programme de soins respiratoires offre :

- une expertise spécialisée en réadaptation pulmonaire pour les patients hospitalisés et ambulatoire,
- un laboratoire complet d'étude du sommeil qui conduit plus de 1 000 évaluations annuellement,
- des consultations externes pour un ensemble de conditions en soins pulmonaires.

Les patients des soins respiratoires suivis en externe bénéficient de l'expertise d'un immunologiste, d'un oto-rhino-laryngologiste (ORL), d'un spécialiste en médecine interne et d'un gériatre.

Le programme de soins palliatifs offre une approche multidisciplinaire des soins aux patients en phase terminale grâce à une unité de 15 lits mais aussi par le biais de services à domicile afin de leur permettre de rester autant que possible dans le confort de leur maison.

Notre programme de soins de longue durée offre 57 lits d'hébergement pour des personnes atteints de handicaps majeurs résultant d'une variété de maladies chroniques. L'aspect convivial de l'environnement permet d'assurer une meilleure qualité de la vie des résidents et ce qui s'avère d'autant plus important pour les plus jeunes ayant des besoins à long terme.

L'Hôpital Mont-Sinaï a depuis longtemps développé

une tradition et un engagement en matière d'excellence des soins. Cette approche, cette vision et la gestion en découlant sont essentiellement le fruit du leadership de Joseph Rothbart. Je travaille avec lui depuis 24 ans et mon admiration, mon respect ainsi que mon attachement pour lui n'ont cessé de croître chaque année.

Nous sommes tous redevable à Joseph Rothbart d'avoir su créer un environnement exceptionnel et unique.

Joseph, nous vous félicitons tous!

Dr. Rubin Becker
Directeur des services professionnels

CONSEIL DES MÉDECINS, DENTISTES ET PHARMACIENS

MEMBRES ACTIFS

- Dr. Frederica Abcarius, *Médecine familiale*
- Dr. Marcel Baltzan, *Pneumologie*
- Dr. Rubin Becker, *Gériatrie/Médecine interne*
- Dr. Manny Borod, *Médecine générale*
- Dr. Kateri Champagne, *Pneumologie*
- Dr. Richard Dabrusin, *Pneumologie*
- Dr. Martin Eidingger, *Dentiste*
- Dr. Harold Frank, *Pneumologie*
- Dr. Joel Fox, *Pneumologie*
- Dr. Jack Glay, *Radiologie*
- Dr. Andrew Gonda, *Méd.interne/Néphrologie*
- Dr. Andrew Hirsch, *Pneumologie*
- Dr. Adalbert Jegyud, *Médecine générale*
- Dr. Linda Klein, *Médecine familiale*
- Dr. Suzanne Levitz, *Médecine générale*
- Dr. Max Myara, *Médecine générale*
- Dr. Marvin Nathens, *Radiologie*
- Dr. Mark Palayew, *Pneumologie*
- Dr. David Prupas, *Médecine familiale*
- Dr. Marilisa Romano, *Médecine familiale*
- Dr. Michael Rotaple, *Pneumologie*
- Dr. Sydney Segall, *Cardiologie*
- Dr. David Small, *Pneumologie*
- Dr. Golda Tradounsky, *Médecine familiale*
- Dr. Michael Wiseman, *Dentiste*
- Dr. Norman Wolkove, *Pneumologie*
- Dr. Edouard Yeghiayan, *Radiologie*

MEMBRES CONSULTANTS

- Dr. Seymour Blum, *Gastro-entérologie*
- Dr. Joseph Carlton, *Neurologie*
- Dr. Jaime Caro, *Pneumologie*
- Dr. Roger Fenster, *Chirurgie*
- Dr. Allan Finesilver, *Oto-rhino-laryngologie*
- Dr. Saul Frenkiel, *Oto-rhino-laryngologie*
- Dr. Isaac Fried, *Oto-rhino-laryngologie*
- Dr. Abraham Fuks, *Immunologie/Allergie*
- Dr. Phil Gold, *Immunologie*
- Dr. Stephen Jacobson, *Urologie*
- Dr. Pamela Jones, *Orthopédie*
- Dr. Morton Kapusta, *Rhumatologie*
- Dr. Thomas Kohn, *Dermatologie*
- Dr. Donald Laporta, *Pneumologie*
- Dr. Karl Looper, *Psychiatrie*
- Dr. Balfour Mount, *Soins palliatifs*
- Dr. Joseph Portnoy, *Microbiologie*
- Dr. Arthur Rosenberg, *Hématologie*
- Dr. Morris Schweitzer, *Endocrinologie*
- Dr. Marilyn Segal, *Psychiatrie*
- Dr. Nathan M. Sheiner, *Chirurgie cardio-thoracique*
- Dr. Joseph Shuster, *Immunologie*
- Dr. Peter Small, *Immunologie/Allergie*
- Dr. Emile Svarc, *Ophthalmologie*

MEMBRES ASSOCIÉS

- Dr. Daniel Benaim, *Médecine familiale*
- Dr. Linda Boretsky, *Médecine familiale*
- Dr. Balint Budai, *Médecine générale*
- Dr. Manon Côté, *Médecine familiale*
- Dr. Benoit Deschamps, *Médecine familiale*
- Dr. Michael Dworkind, *Médecine familiale*
- Dr. Jeannette Janzen, *Médecine familiale*
- Dr. Jacqueline Klvana, *Médecine familiale*
- Dr. Virginia Myles, *Médecine familiale*
- Dr. H.T. Nguyen, *Médecine générale*
- Dr. Norman Sabin, *Médecine familiale*
- Dr. Eli Segal, *Médecine familiale*
- Dr. Lorne Wiesenfeld, *Médecine familiale*

MEMBRES HONORAIRES

- Dr. David Halperin, *Oto-rhino-laryngologie*
- Dr. Stanley Eidingger, *Méd. Int./Maladies pulmonaires*

PHARMACIENS

- Mrs. Joelle Amselem, *Pharmacienne*
- Mr. Claude Bouhadana, *Pharmacien*
- Mrs. Iris Dayan, *Pharmacienne*

CONSEIL DES INFIRMIÈRES 2007-2008

- Elizabeth Markakis, *Coordonnatrice santé-sécurité et soins ambulatoires*
- Linda Paquin, *Infirmière auxiliaire*
- Judy MacDonald, *Infirmière*
- Belle Maclan, *Infirmière, pré-admission*
- Kristine McNally, *Infirmière formatrice*
- Vicky Ouimette, *Directrice des soins infirmiers*
- Joseph Rothbart, *Directeur général*

COMITÉ DU CONSEIL MULTIDISCIPLINAIRE 2007-2008

- Line Quellet, *Ass. Chef technologie en radiologie*
- Risa Segal, *Diététiste*
- Maria Statathos, *Physiothérapeute*
- Adam Mongodin, *Directeur général adjoint*
- Joseph Rothbart, *Directeur général*



Howard Blatt
Président de la Corporation
de l'Hôpital Mont-Sinaï

Rapport du président de la Corporation de l'Hôpital Mont-Sinaï

Au cours de l'année 2007-2008, la Corporation a supervisée la mise en œuvre et l'exécution de nombreux projets dans l'hôpital tels:

- le changement des unités individuelles de chauffage et de climatisation,
- le remplacement de deux compresseurs d'air à usage médical,
- le remplacement et l'amélioration de vingt et une fenêtres,
- la rénovation des pharmacies satellites dans les trois unités de soins,
- l'installation de deux salles de bains thérapeutiques aux unités des 3ème et 4ème étages,
- la création d'un bureau pour les professionnels sur les deux mêmes étages,
- le remplacement du linoléum au rez-de-chaussée,
- la réparation de la toiture du 4ème étage,
- la rénovation du mur de la cafétéria,
- l'isolation des conduites de glycol sur le toit,
- le remplacement d'un cylindre d'ascenseur,
- le remplacement du chauffe-eau chaud électrique.

Au cours de cette dernière année, la Corporation a continué son analyse d'impact de la mise en œuvre du plan stratégique en ce qui a trait à l'expansion proposée ainsi qu'à la conversion des lits de soins de longue durée en lits de soins respiratoires subaigus et de soins palliatifs de longue durée.

Nous avons gardé un œil attentif sur la situation découlant de la Loi 83 et les impacts qu'elle pourrait avoir sur le statut quo actuel.

La Corporation tient à féliciter l'Auxiliaire pour le succès de son gala et ses efforts continus pour amasser des fonds en vue de la rénovation du 4ème étage. Nous remercions également l'Auxiliaire pour l'achat de plusieurs équipements nécessaires à l'hôpital au cours de l'année passée.

Félicitations encore une fois cette année à la Fondation pour le Tournoi de Golf annuel et le succès d'une autre édition du Rallye Sinai. Nous offrons notre soutien et nos vœux de succès à la Fondation pour le lancement de sa campagne majeure de levée de fonds en vue de soutenir les projets d'expansion de rénovation de l'hôpital.

Le jardin de la Sérénité continue à prendre de la maturité tant en beauté qu'en prestige recevant de pour la 4ème année consécutive dans la catégorie secteur public un prix d'excellence de la municipalité de Côte-St-Luc.

Nous souhaitons remercier tous les membres du Conseil d'administration de la Corporation, du Centre hospitalier, de la Fondation, de l'Auxiliaire ainsi que tout le personnel, les bénévoles qui, chaque jour contribuent sans compter à honorer la mission de l'hôpital.

C'est avec impatience que la Corporation approche des célébrations du Centenaire d'une institution qui se démarque par son excellence dans le domaine de la santé.

Howard Blatt
Président de la Corporation de l'Hôpital Mont-Sinaï

CONSEIL D'ADMINISTRATION CORPORATION DE L'HÔPITAL MONT-SINAÏ

Rubin Becker, M.D.
Howard Blatt, *président*
Marjorie Bronfman
Ernest Burman, D.D.S.
Albert Coronel
Max Druker, *vice-président*
Faigie Friedman, *secrétaire*
Joseph Levitt
Joseph Rothbart, *directeur général*
Carol Seltzer
Hyman Waxman
Sheila Zemel





Eric Maldoff
Président de la Fondation
de l'Hôpital Mont-Sinaï

Rapport du président de la Fondation de l'Hôpital Mont-Sinaï

La Fondation est fière de continuer à aider le Centre hospitalier Mont Sinaï Hôpital à atteindre ses objectifs par un soutien financier continu. Durant l'année 2007-2008, la Fondation a travaillé à optimiser sa structure administrative et de gouvernance afin de pouvoir mieux répondre aux besoins financiers croissants de l'hôpital à court et moyen termes. Je suis heureux d'annoncer que nous avons réussi à créer une solide base afin de lancer une campagne de sollicitation majeure ainsi que d'assurer la viabilité du programme d'octroi annuel. En Mars, nous avons remercié notre Chef de la direction par intérim Belinda Pyle qui a assuré avec succès la transition avant l'embauche de la nouvelle Directrice Wendy Corn, une professionnelle de la collecte de fonds comptant 15 ans d'expériences en développement des organismes à but non lucratif.

Cette année, nous avons été en mesure de soutenir à hauteur de plus 700 000 \$ les programmes de l'hôpital suivants:

- Soins palliatifs de longue durée,
- Soins palliatifs à domicile,
- Symposium international en soins palliatifs,

- Thérapie de l'art,
- Centre de gestion de l'asthme,
- Centre sur la dépendance à la nicotine ,
- Réadaptation pulmonaire ambulatoire,
- Jardin de la Sérénité,
- Service social,
- Faites un vœu .

Nous remercions de tout cœur nos donateurs pour leur générosité et leur fidélité dans le soutien qu'ils apportent aux événements suivants :

- Le 19^{ème} Tournoi de golf Mont-Sinaï Financière Banque nationale qui a eu lieu le 5 juillet au terrain de golf Fontainebleau. Vingt-huit quatuors ont participé à cette journée exceptionnelle.
- Le 3^{ème} Rallye-Sinaï annuel qui s'est tenu le 19 août. Quarante-deux équipages ont participé. Cet évènement s'est avéré être un grand succès.
- Nos campagnes annuelles de sollicitation postale et de financement du programme Faites un vœu.

- Nous continuons à solliciter des fonds pour la Campagne de financement du projet d'expansion majeur de l'hôpital. Nous planifions lancer l'appel public de la campagne dans un avenir proche.

La Fondation est profondément reconnaissante envers tous ses supporteurs: les patients de l'hôpital, les résidents et leurs familles qui continuent d'être une source d'inspiration; l'administration de l'établissement et son personnel qui prodigue d'excellent soins, ainsi que notre Conseil, le Conseil d'administration du Centre, de la Corporation, de l'Auxiliaire, ainsi que tous les bénévoles dont la détermination et l'expertise nous permettent d'avancer ensemble. Enfin, nous exprimons notre profonde gratitude à tous les donateurs dont le soutien indéfectible nous permet de soutenir l'hôpital dans la qualité des soins prodigués.

Eric Maldoff
Président de la Fondation

CONSEIL D'ADMINISTRATION DE LA FONDATION ET PERSONNEL ADMINISTRATIVE

PRÉSIDENTS HONORAIRES DE LA CAMPAGNE

Stephen Bronfman
Milly Lande, C.M.
Ben Weider

MEMBRES HONORAIRES

Marjorie Bronfman, C.M.
Reford MacDougall, C.M.
Herbert Siblin, C.M.
Warren Simpson
Sheila Zittler

CONSEIL D'ADMINISTRATION

PRÉSIDENT
Eric Maldoff, C.M.

PRÉSIDENT SORTANT
Arnold M. Ludwick

VICE-PRÉSIDENTS

Howard Blatt
Michele Desjardins
Jack Dym
Gabor Jellinek
Alta Levenson

SECRÉTAIRE

Lora Cianci

TRÉSORIER

Danny Steinberg

DIRECTEURS

Saul Abracen
Aldo Bensadoun
Elliot L. Bier
Marvin Corber, C.M.
Debbie Giser

Sam Eltes
David Flicker
Maureen Frumkin-Dym
Marlene Goldberg
Ruth Kovac
Harvey Levenson
Boris G. Levine, C.M.
Doug Lewin
Mitchell Litwin
Monette Malewski
Avrum Morrow
Joseph Rothbart
Herschel Segal
Monica Shapiro
Harvey Wolfe
Rhonda Wolfe
Cynthia Zarr
Robert Zittler





Cynthia Zarr
Marlene Goldberg
Co-Présidentes

Rapport des co-présidentes de

L'Auxiliaire de l'Hôpital Mont-Sinaï

L'Auxiliaire est constituée d'une équipe de bénévoles dévoué(e)s qui ont donné plus de 14 000 heures de leur temps à l'Hôpital Mont-Sinaï.

Cette année encore, nous avons accompli de nombreux succès en commençant en juin par la 74^{ème} Assemblée annuelle et déjeuner de clôture qui a rassemblé plusieurs membres de longue date ainsi que de nouveaux visages. L'auditoire a apprécié les talents de l'auteur Joe King.

Le 14 juin, au cours d'un Gala d'honneur, événement principal de levée de fonds de l'année 2007, nous avons eu le privilège de rendre hommage à deux importants personnages de la communauté Sheila et Victor Goldbloom. Plus de 300 invités se sont joints pour faire de cette occasion un réel succès. Tous les fonds recueillis seront alloués à la rénovation du 4^{ème} étage.

En Septembre, nous avons tenu le petit-déjeuner de l'Assemblée d'ouverture auquel a participé notre conférencier invité le Dr. Joe Schwarcz, Directeur du Centre Science et Société de l'Université McGill.

Le 22^{ème} Tournoi annuel de Bridge s'est tenu en Octobre au Club de golf Hillsdale. Plus de 400 personnes ont assisté à cet événement de levée de fonds.

Nous avons poursuivi notre campagne annuelle afin de solliciter le renouvellement des inscriptions à l'Auxiliaire ainsi que l'adhésion à titre de membre à vie. Il s'agit là d'une source importante de revenus et d'une façon d'impliquer de nouveaux membres.

L'Auxiliaire a également tenu la 3^{ème} édition de son Club littéraire désormais connu sous le nom des Petits-déjeuners littéraires Mont-Sinaï qui s'est tenu pour la première fois à la Synagogue Beth-El. Organisé à guichet fermé, cet événement s'est non seulement avéré être une activité sociale agréable mais également une avenue prometteuse de levée de fonds.

Les revenus de notre Tombola annuelle nous ont permis de procéder à l'achat de deux électrocardiogrammes. Grâce à la générosité des donateurs, l'Auxiliaire a également financé l'acquisition de deux chaises gériatriques, deux sièges

de douche ultralégers offrant un plus grand confort et une meilleure mobilité aux patients ainsi qu'aux résidents. Nous avons été par ailleurs en mesure d'acheter deux lits électriques ajustables essentiels pour la sécurité des patients en soins palliatifs et des résidents de longue durée.

Outre nos efforts pour redécorer le 4^{ème} étage, nous avons également reçu une généreuse donation de photographies d'art qui ont été installées pour créer une ambiance plus chaleureuse dans la cafétéria et certains autres espaces publics de l'hôpital. Nous avons par ailleurs continué à participer au financement de l'entretien du Jardin de la Sérénité.

Nos activités de levées de fonds comprennent également la revente à profit de milliers d'anneaux d'ouverture de cannettes récupérées partout en Amérique du nord. Nous recevons aussi des dons grâce à nos boîtes de petite monnaie et nos agendas annuels.

Cette année encore, nous avons accompli d'excellents résultats financiers grâce à notre Boutique cadeau, une initiative entièrement gérée par des bénévoles. L'Auxiliaire a continué d'offrir les services du Café-Sinaï, les kits de bienvenue à chaque nouvelle admission ainsi que le service de podologie pour les résidents de longue durée.

Nous souhaitons remercier messieurs Elliot Bier, Président du Centre hospitalier, Howard Blatt, Président de la Corporation, Eric Maldoiff, Président de la Fondation, Joseph Rothbart, Directeur général et Adam Mongodin, Directeur général adjoint, pour leur soutien constant et leurs encouragements.

Nous continuerons à conduire nos activités en accord avec notre devise "DONNER POUR QUE LA VIE CONTINUE"

Marlene Goldberg
Cynthia Zarr
Co-présidentes

MEMBRES DE L'EXÉCUTIF DE L'AUXILIAIRE 2007-2008

CONSEIL CONSULTATIF

Hannah Abramovitch
Lorraine Caplan
Marlene Dick
Karen Fried
Judy Garber
Marcia Guralnick
Sarah Guttman
Nettys Heft
Sarah Kauffman
Frances Kessler
Ruth Kovac
Vivian Kujavsky
Sheila Lackman
Henia Lifshitz
Lillian Linder
Zelda Morantz
Joan Morris
Rita Posel
Frema Routtenberg
Patsy Rudner
Carol Seltzer
Lois Shubert
Vickie Swidler
Riva Toeman
Donna Weitzman
Sheila Zemel

PRÉSIDENTE SORTANTE

Debbie Giser

CO-PRÉSIDENTES

Marlene Goldberg
Cynthia Zarr

CO-VICE-PRÉSIDENTS

Rene Helfenbaum
Donna Spector

SECRÉTAIRE RAPORTEUSE

Myrna Blachman

CONSEILLERS AUX FINANCES

Florence Flinker
Jack Posel

SECRÉTAIRE AUX FINANCES

Bunny Russman*

TRÉSORIÈRE

Celia Myerson

RESPONSABLES DES ADHÉSIONS

Helen Diamond
Bea Schachter
Naomi Sharpe

ADHÉSIONS A VIE

Marlene King
Vivian Kujavsky

*Décédée

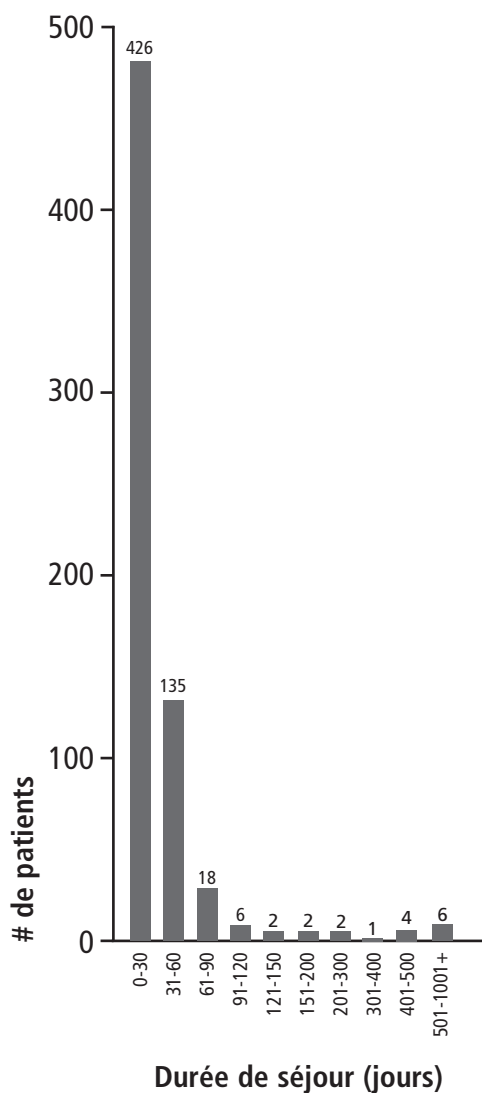
Statistiques

	2007-2008		2006-2007	
Diagnostic à l'admission				
Maladies pulmonaires de type obstructif		52%		53%
Autres maladies du système respiratoire		12%		10%
Tumeurs malignes du système respiratoire		9%		10%
Tumeurs malignes autres que système respiratoire		23%		23%
Autres		4%		4%
Nombre d'admissions	599	100%	578	100%
Service respiratoire courte durée	371	62%	371	64%
Service de soins palliatifs	201	33,5%	183	32%
Service longue durée	27	4,5%	24	4%
Consultations externes				
Urgence (visites)		-		-
Cliniques spécialisées (visites)		1 173		1 447
Cliniques de pneumologie (visites)		9 194		10 157
Médecine physique				
Physiothérapie (visites)		7 058		7 540
Ergothérapie, récréologie, musicothérapie et thérapie par l'art (visites)		14 788		14 857
Services diagnostiques				
Cardiologie (unités)		17 992		17 810
Radiologie (unités)		75 210		87 765
Laboratoire (unités)		162 467		174 021
Salles de procédures				
Procédures de chirurgie mineure et de diagnostics spéciaux		1 555		1 348
Inhalothérapie				
(traitements)		35 522		33 181
Pharmacie				
Médications préparées par année		33 342		32 145
Médications préparées par jour		128		124
Service social				
Malades hospitalisés		581		558
Consultations externes		29		27
Archives médicales *				
(unités d'admission)		32 620		30 559
Service alimentaire				
(nombre de repas)		152 421		148 243
Buanderie				
(poids en kilos)		122 019		126 685
Bénévolat				
(nombre d'heures)		43 718		45 564

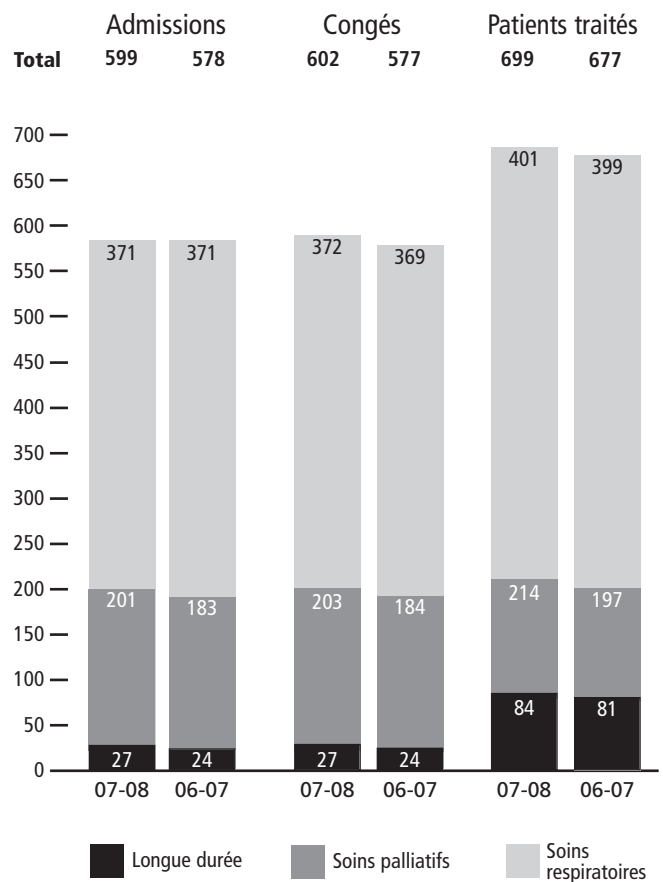
	2007-2008	2006-2007
Admissions	599	578
Congés		
Réguliers	393	387
Contre avis médical	1	0
Décès en soins palliatifs	183	165
Autre	25	25
Total des congés	602	577
Autopsies	1	0
Jours présences	36 001	35 613
Durée de séjour moyen (jours)	57,03	56,15
Patients traités	699	677

RÉGIONS DESSERVIES

- 04 Mauricie - Bois-Francs
- 06 Montréal
- 08 Abitibi-Témiscamingue
- 13 Laval
- 14 Lanaudière
- 15 Laurentides
- 16 Montérégie



Statistiques des admissions, congés et patients traités



Centre hospitalier Mont-Sinaï - Fonds d'exploitation

État des revenus et dépenses pour l'exercice terminé le 31 mars 2008

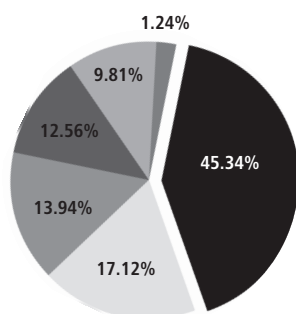
Mount Sinai Hospital Center - General Fund

Statement of revenues and expenditures for the year ended March 31, 2008

Répartition des dépenses selon les différents services

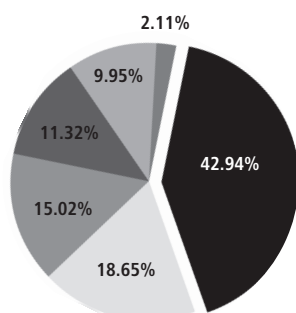
Breakdown of expenses among the various departments

2007-2008



Soins infirmiers / Nursing Care	45.34%
Serv. Diagnos./Thérap. - Diagnos./Therap. Serv.	17.12%
Services techniques / Technical Services	13.94%
Service alimentaire / Dietary	9.81%
Administration	12.56%
Recherche-formation / Research-Education	1.24%

2006-2007



Soins infirmiers / Nursing Care	42.94%
Serv. Diagnos./Thérap. - Diagnos./Therap. Serv.	18.65%
Services techniques / Technical Services	15.02%
Service alimentaire / Dietary	9.95%
Administration	11.32%
Recherche-formation / Research-Education	2.11%

	2007-2008 \$	2006-2007 \$
Revenus / Revenues		
Ministère de la Santé et des Services Sociaux	9,721,534	9,511,132
Équité salariale rétroactive / Retroactive Pay Equity	-	825,834
Autre / Other	2,304,457	2,343,535
	12,025,991	12,680,501
Dépenses / Expenses		
Salaires et avantages sociaux / Salaries and Social Benefits	9,490,113	9,258,469
Équité salariale rétroactive / Retroactive Pay Equity	-	825,834
Autres fournitures et dépenses / Other supplies and expenses	2,535,878	2,596,198
	12,025,991	12,680,501
Excédent des dépenses de l'exercice		
Excess of expenditures for the year	-	-
Excédents des revenus – au début de l'exercice		
Surplus – beginning of year	37,841	35,621
	37,841	35,621
Redressements affectés aux exercices antérieures / Prior period adjustments	-	2,220
Excédents des revenus – à la fin de l'exercice		
Surplus – end of year	37,841	37,841

Les rapports financiers sont des extraits des états financiers, vérifiés pour l'exercice terminé le 31 mars 2008 et sont sujets à modification par le M.S.S.S.

The financial reports are extracted from the audited financial statements for the fiscal year ended March 31, 2008 and are subject to adjustments by M.S.S.S.

NOTE : En date du 1er janvier 1972 toutes les immobilisations du Centre hospitalier appartenait à la Corporation de l'Hôpital Mont-Sinaï. A partir du 1^{er} janvier 1972, en accord avec la loi sur les services de santé et les services sociaux du Québec (R.S.Q. 1971, Chapitre 48), le Centre hospitalier avait le pouvoir d'utiliser ces actifs pour mettre en fonction un centre hospitalier.

NOTE: As of January 1, 1972, the Corporation of Mount Sinai Hospital owned all fixed assets of the Hospital Center. Effective January 1, 1972 in accordance with the Act respecting Health Services and Social Services in the Province of Quebec (R.S.Q. 1971, Chapter 48), the Hospital Center was empowered to use these assets for operating a hospital facility.

Bien que les actifs ainsi que les additions et améliorations qui s'y rapportent ont été continuellement insérés dans le bilan du Centre hospitalier, la Corporation de l'Hôpital Mont-Sinaï se considère comme étant le propriétaire de toutes les immobilisations indiquées dans le bilan du Centre hospitalier.

While the assets, together with additions and improvements thereto, have continually been shown on the balance sheet of the Hospital Center, the Corporation of Mount Sinai Hospital considers itself to be the owner of all fixed assets reflected on the balance sheet of the Hospital Center.

Centre hospitalier Mont-Sinai

Bilan au 31 mars 2008

Mount Sinai Hospital Center

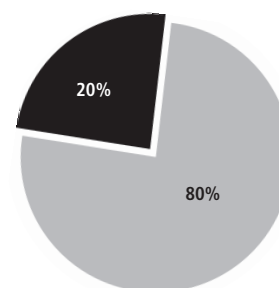
Balance sheet as of March 31, 2008

	2007-2008 \$	2006-2007 \$
ACTIFS / ASSETS		
Fonds d'exploitation - Court terme / General Fund - Current		
COURT TERME / CURRENT		
Encaisse et dépôts à terme / Cash and term deposits	1,653,142	826,461
Inventaires / Stocks	121,292	113,759
Comptes à recevoir / Accounts Receivable	727,301	622,538
Frais payées d'avance / Prepaid expenses	70,463	76,126
Dû par le fond d'immobilisation / Due from Plant Fund	198,617	-
Dû par les fonds spécifiques / Due from restricted funds	-	93 919
	2,770,815	1,732,803
Biens afférents à des fonds spécifiques / Restricted Funds Assets		
	1,069,084	1,209,249
Fond d'immobilisation / Plant Fund		
COURT TERME / CURRENT		
Encaisse et dépôts à terme / Cash and term deposits	284,189	314,240
Comptes à recevoir – M.S.S.S./R.R.S.S.S. / Accounts Receivable M.S.S.S./R.R.S.S.S.	468,549	370,073
Dû par fonds d'exploitation / Due from general fund	-	101,240
Dû par la Corporation de l'Hôpital Mont-Sinai / Due from Corporation of Mount Sinai Hospital	270,303	270,303
	1,023,071	1,055,856
Comptes à recevoir – M.S.S.S. / Accounts receivable - M.S.S.S. Dû par la Corporation de l'Hôpital Mont-Sinai / Due from Corporation of Mount Sinai Hospital	6,631,532	7,001,606
Terrain, immeubles et outillage / Land, Buildings and equipment (Valeurs obtenues par expertise) (note) / (At appraised values) (note)	833,463	1,086,632
	21,998,720	19,808,057
	30,486,786	28,952,151
Actif total / Total Assets	34,326,685	31,894,203
PASSIFS / LIABILITIES		
Fonds d'exploitation / General Fund		
COURT TERME / CURRENT		
Comptes à payer / Accounts payable	2,732,974	1,593,722
Dû au fonds d'immobilisation / Due to Plant Fund	-	101,240
	2,732,974	1,694,962
EXCÉDENTS DES REVENUS / SURPLUS	37,841	37,841
	2,770,815	1,732,803
Fonds spécifiques / Restricted Funds		
Passif / Liabilities	38,592	140,978
Avoir / Capital	1,030,492	1,068,271
	1,069,084	1,209,249
Fonds d'immobilisation / Plant Fund		
COURT TERME / CURRENT		
Partie à court terme – emprunt bancaire / Current portion of bank loan	270,303	270,303
Partie à court terme des obligations payables / Current portion of bonds payable	370,073	370,073
Dû au fonds d'exploitation – Due to general fund	198,617	-
Financement temporaire - Temporary financing	2,386,168	513,535
	3,225,161	1,153,911
EMPRUNT BANCAIRE / BANK LOAN	833,463	1,086,632
OBLIGATIONS PAYABLES / BONDS PAYABLE	6,631,532	7,001,606
	10,690,156	9,242,149
Avoir / Capital	19,663,180	19,576,552
Plus-valeur d'expertise / Appraisal increment	133,450	133,450
	19,796,630	19,710,002
	30,486,786	28,952,151
Passif Total / Total Liabilities	34,326,685	31,894,203

Division des dépenses
pour chaque dollar de l'hôpital

Cost breakdown
per hospital dollar

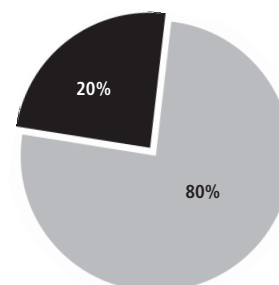
2007-2008



Salaires incluant avantages sociaux
Salaries including social benefits 80%

Autres fournitures et dépenses
Other supplies and expenses 20%

2006-2007



Salaires incluant avantages sociaux
Salaries including social benefits 80%

Autres fournitures et dépenses
Other supplies and expenses 20%